



TURKIYE
YUZYILI



TÜRKİYE CUMHURİYETİNİN YÜZÜNCÜ YILI

T.C

VİRANŞEHİR KAYMAKAMLIĞI

BÜYÜK GÖRÜMLÜ ORTAOKULU
MÜDÜRLÜĞÜ

2024-2028 STRATEJİK PLANI







“Milli Eğitim'in gayesi; memlekete ahlâklı, karakterli, cumhuriyetçi, inkılâpçı, olumlu, atılgan, başladığı işleri başarabilecek kabiliyette, dürüst, düşünceli, iradeli, hayatta rastlayacağı engelleri aşmaya kudretli, karakter sahibi genç yetiştirmektir. Bunun için de öğretim programları ve sistemleri ona göre düzenlenmelidir. (1923)”

Mustafa Kemal ATATÜRK

A handwritten signature of Mustafa Kemal Atatürk in black ink. The signature is stylized and cursive, starting with a large 'M' and ending with a long, sweeping underline.

Okul/Kurum Bilgileri

| | | | |
|--------------------------|---------------------------|-----------------------------|---|
| İli: ŞANLIURFA | İlçesi: VİRANŞEHİR | | |
| Adres: | GÖRÜMLÜ MAHALLESİ | Coğrafi Konum (link) | https://maps.app.goo.gl/76558WX5hGL4q6tW9 |
| Telefon Numarası: | 05426667982 | Faks Numarası: | |
| e- Posta Adresi: | 766812meb.k12.tr | Web sayfası adresi: | http://gorumluortaokulu.meb.k12.tr |
| Kurum Kodu: | 766812 | Öğretim Şekli: | Tam Gün |



SUNUŞ

Öğretimin her kademesinde öğrencileri derse motive etmenin ve kolay anlaşılır bir ortam sağlamanın yolu, birden fazla duyu organına hitap eden eğitim araçlarını kullanmaktır. Bu eğitim araçlarını kullanabileceğimiz ortamların oluşması başarıyı etkileyip artırmaktadır. Başarıyı yakalamak, çağa ayak uydurmak, gelişen teknolojik dünyayı takip etmek aynı ekseninde bilimi hissetmek manevi değerleri geliştirmek ve geleceğe aktarmak için eğitim-öğretimi bütün paydaşlarıyla birlikte geliştirmek ve en yükseğe taşımakla mümkündür. İşte bu aşamada biz Büyük Görümlü Ortaokulu olarak gelişen ve genişleyen, farklılıkların çoğaldığı girdi ve çıktılarının yoğunlaştığı bu süreci yakalamanın temel ilkesi geçmişi analiz edip geleceği kurgulayıp planlamaktan geçtiğini düşünerek; okulumuzun 2024-2028 stratejik planını hazırladık. Bu planımızla öğrencilere, öğrenci velilerine, tüm kurumlara ve eğitimcilerimize okulumuzun artı ve eksilerini görme olanağı sağlamış olacağız. "Eksikliklerinin farkında olmayan, kendisini tamamlayamaz." felsefesinden hareketle planımızda eksiklerimizi ve hedeflerimizi belirledik. 2024-2028 strateji planını hazırlamada emeği geçen tüm arkadaşlarıma teşekkür ederim.

Fayık BURUN

OKULMÜDÜRÜ

İÇİNDEKİLER

1. GİRİŞ VE STRATEJİK PLANIN HAZIRLIKSÜRECİ

- 1.1. Strateji Geliştirme Kurulu ve Stratejik Plan Ekibi
- 1.2. Planlama Süreci

2. DURUM ANALİZİ

- 2.1. Kurumsal Tarihçe
- 2.2. Uygulanmakta Olan Planın Değerlendirilmesi
- 2.3. Mevzuat Analizi
- 2.4. Üst Politika Belgelerinin Analizi
- 2.5. Faaliyet Alanları ile Ürün ve Hizmetlerin Belirlenmesi
- 2.6. Paydaş Analizi
- 2.7. Kuruluş İçi Analiz

2.7.1. Teşkilat

Yapısı 2.7.2. İnsan

Kaynakları 2.7.3. Tekno

lojik Düzey 2.7.4. Mali

Kaynaklar 2.7.5

. İstatistik Veriler

2.8. Dış Çevre Analizi (Politik, Ekonomik, Sosyal, Teknolojik, Yasal ve Çevresel Çevre Analizi - PESTLE)

2.9. Güçlü ve Zayıf Yönler ile Fırsatlar ve Tehditler (GZFT)

Analizi 2.10. Tespit ve İhtiyaçların Belirlenmesi

3. GELECEĞE

BAKIŞ 3.1. Misyon

.2. Vizyon. 3. Temel

Değerler

4. AMAÇ, HEDEF VE STRATEJİLERİN BELİRLENMESİ

- 4.1. Amaçlar
- 4.2. Hedefler
- 4.3. Performans Göstergeleri
- 4.4. Stratejilerin Belirlenmesi
- 4.5. Maliyetlendirme

5. İZLEME VE DEĞERLENDİRME

6. Tablo/Şekil/Grafikler/Ekler

1. GİRİŞ VE STRATEJİK PLANIN HAZIRLIK SÜRECİ

1.1. Strateji Geliştirme Kurulu ve Stratejik Plan Ekibi

Strateji Geliştirme Kurulu: Okul müdürünün başkanlığında, bir okul müdür yardımcısı, bir öğretmen ve okul/aile birliği başkanı ile bir yönetim kurulu üyesi olmak üzere 5 kişiden oluşan üst kurul kurulur.

Stratejik Plan Ekibi: Okul müdürü tarafından görevlendirilen ve üst kurul üyesi olmayan müdür yardımcısı başkanlığında, belirlenen öğretmenler ve gönüllüvelilerden oluşur.

Tablo 1. Strateji Geliştirme Kurulu ve Stratejik Plan Ekibi Tablosu

| Strateji Geliştirme Kurulu Bilgileri | | Stratejik Plan Ekibi Bilgileri | |
|--------------------------------------|------------|--------------------------------|------------|
| Adı Soyadı | Ünvanı | Adı Soyadı | Ünvanı |
| FAYIK BURUN | MÜDÜR | AHMET VEFA | MÜDÜR YRD. |
| AHMET VEFA | MÜDÜR YRD. | SACİDE ÖZASLAN | ÖĞRETMEN |
| FATİME MAMUK | ÖĞRETMEN | FATİME MAMUK | ÖĞRETMEN |
| MEHMET İDİKUT | VELİ | BERAT TÜRK | ÖĞRETMEN |
| MEHMET ULUMASKAN | MÜDÜR YRD. | İLYAS İLİŞ | VELİ |
| FAYIK BURUN | MÜDÜR | AHMET VEFA | MÜDÜR YRD. |

1.2. Planlama Süreci:

Okulumuzun 2024-2028 dönemlerini kapsayan stratejik plan hazırlık aşaması, üst kurul ve stratejik plan ekibinin oluşturulması ile başlamıştır. Ekip üyeleri bir araya gelerek çalışma takvimini oluşturulmuş, görev dağılımı yapılmıştır. Okulun 2019-2023 Stratejik Planda yer alan amaçlar, hedefler, göstergeler ve faaliyetler incelenmiş ve değerlendirilmiştir. Eğitim Vizyonu 2024, mevzuat, üst politika belgeleri, paydaş, PESTLE, GZFT ve kuruluş içi analizlerinden elde edilen veriler ışığında eğitim ve öğretim sistemine ilişkin sorun ve gelişim alanları ile eğitime ilişkin öneriler tespit edilmiştir.

Planlama sürecine aktif katılımını sağlamak üzere paydaş anketi, toplantı ve görüşmeler yapılmıştır. Geleceğe yönelim bölümüne geçilerek okulumuzun amaç, hedef, gösterge ve eylemleri belirlenmiştir. Çalışmaları yürüten ekip ve kurul bilgileri tablo 1 de verilmiştir.

2. DURUMANALİZİ

Stratejik planlama sürecinin ilk adımı olan durum analizi, okulumuzun/kurumumuzun“neredeyiz?” sorusuna cevap vermektedir. Okulumuzun/kurumumuzun geleceğe yönelik amaç, hedef ve stratejiler geliştirebilmesi için öncelikle mevcut durumda hangi kaynaklara sahip olduğu yada hangi yönlerinin eksik olduğu ayrıca ,okulumuzun/kurumumuzun kontrolü dışındaki olumlu ya da olumsuz gelişmelerin neler olduğu değerlendirilmiştir.Dolayısıyla bu analiz,okulumuzun/kurumumuzunkendisininiveçevresinida hayiyitanımasınayardımcıolacakvestratejikplanınsonrakiaşamalarındahasağlıklısonuç areldeedilmesinisağlayacaktır.

Durum analizi bölümünde,aşağıdaki hususlarla ilgili analiz ve değerlendirmeler yapılmıştır;

- *Kurumsal tarihçe*
- *Uygulanmakta olan planın değerlendirilmesi*
- *Mevzuat analizi*
- *Üst politika belgelerinin analizi*
- *Faaliyet alanları ile ürün ve hizmetlerin belirlenmesi*
- *Paydaş analizi*
- *Kuruluş içi analiz*
- *Dışçevreanalizi(Politik,ekonomik,sosyal,teknolojik,yasalveçevreselanaliz)*
- *Güçlü ve zayıf yönler ile fırsatlar ve tehditler(GZFT)analizi*
- *Tespit ve ihtiyaçların belirlenmesi*

Kurumsal Tarihçe

Okulumuzun temelleri 1988 yılında atıldı.1988 yılında eğitim öğretime açıldı. Görümlü B.S.İ.O. 1988 yılından 2019 yılına kadar iki derslik olarak devam etti.2019-2020 eğitim öğretim yılında okulumuz 8 yıllık okul olarak faaliyete girmiştir.



Uygulanmakta Olan Stratejik Planın Değerlendirilmesi

Büyük Görümlü Ortaokulu Stratejik Planımızda yer alan performans göstergelerinden 2023 yılı gerçekleşme durumlarının ve 2023 yılı içerisinde biriminizle ilgili okulumuzda yapılan tüm eylemlerin (faaliyetlerin /çalışmaların /projelerin) aşağıdaki tablolara işlenmiştir.

Tablo 2. Uygulanmakta Olan Stratejik Planın Değerlendirilmesi Tablosu

| PG NO | PERFORMANS GÖSTERGESİ | 2022 Yılı Hedef | 2022 Yılı Gerçekleşme Durumu | 2023 Yılı Hedef | 2023 Yılı Gerçekleşme Durumu |
|-------|--|-----------------|------------------------------|-----------------|------------------------------|
| 1 | Ortaokulda bir eğitim ve öğretim döneminde bilimsel, kültürel, sanatsal ve sportif alanlarda en az bir faaliyete katılan öğrenci oranı (%) | 70 | 80 | 85 | %80 |
| 2 | ortaokulda 20 gün ve üzeri devamsız öğrenci oranı (%) | 5 | 60 | 15 | %100 |
| 3 | Öğrenci başına okunan kitap sayısı (ortaokul) | 30 | 20 | 35 | 27 |
| 4 | Yabancı dil eğitimine yönelik olarak yapılan etkinlik sayısı | 13 | 12 | 18 | 22 |

Pandemi, deprem, sel gibi sebeplerden dolayı bazı hedeflerimize ulaşamadık. Bu hedefleri 2024-2028 yılı stratejik planımızda yeniden hedefleyeceğiz. Ayrıca okulumuza yeteri kadar ödenek gelmiş olup birçok hedefimizin üzerine çıktık. Ödenekler sayesinde gerçekleştirdiğimiz hedefleri bu plana almayacağız.

Mevcut durumumuz baz alınarak paydaşlarımıza uyguladığımız anketler sonucuna göre hedeflerimizi belirleyeceğiz.

Yasal Yüklölükler ve Mevzuat Analizi

Mevzuat analizi başlığı altında Millî Eğitim Bakanlığına ilişkin mevzuat incelenmiştir. İncelenen mevzuat çerçevesinde, Okulumuz faaliyet alanı kapsamında olan ve önümüzdeki 5 yıllık sürede ulaşılması öngörülen amaç ve hedeflere dayanak oluşturan mevzuat hükümlerine durum analizi raporunda ayrıntılı olarak yer verilmiştir.

-Okul/kurumun çalışma usulleri ve iş süreçlerine ilişkin hangi düzenlemeler bulunmaktadır?

Milli Eğitim Bakanlığı İlköğretim Yönetmeliğindeki Okul/kurumun çalışma usulleri ve iş süreçlerine ilişkin tüm düzenlemeler bulunmaktadır.

– Okul/kurum tarafından sunulan ürün ve hizmetler nelerdir? Bunların yararlanıcıları kimlerdir?

Eğitim öğretimi gerçekleştirmek, eğitim öğretimde fırsat eşitliği sağlamak vs. Bunların yararlanıcıları Öğrenciler, öğretmenler, veliler ve diğer tüm paydaşlardır.

– Okul/kurum tarafından sunulan ürün ve hizmetlerin nitelik ve niceliğine ilişkin ne gibi hükümler bulunmaktadır?

Okulumuz 1196 öğrenciye Millî Eğitim Bakanlığına bağlı resmî kurumların eğitim, öğretim, yönetim ve işleyişine ilişkin usul ve esasları kapsar.

2.1. Üst Politika Belgeleri Analizi

Üst politika belgeleri;

- 12. Kalkınma Planı
- Cumhurbaşkanlığı Programı,
- Orta Vadeli Program,
- Cumhurbaşkanlığı Yıllık Programı,
- Millî Eğitim Bakanlığı Stratejik Planı,
- İl Millî Eğitim Müdürlüğü Stratejik Planı,
- İlçe Millî Eğitim Müdürlüğü Stratejik Planı ile

• Okul/kurumu ilgilendiren ulusal, bölgesel ve sektörel strateji eylem planlarını ifade eder. Kurumun faaliyet alanları ile Kalkınma Planı, diğer plan ve programlarda yer alan amaç, ilke ve politikalar arasındaki uyuma bakılır.

Tablo3:Üst Politika Belgeleri

| Temel Üst Politika Belgeleri | Diğer Politika Belgeleri |
|---|---|
| Kalkınma Planları Orta Vadeli Programlar Orta Vadeli Mali Planlar Cumhurbaşkanlığı Yıllık Programları MEB 2019-2023 Stratejik Planı Millî Eğitim Şûra Kararları Öğretmen Strateji Belgesi | Ulusal Yapay Zekâ Stratejisi İklim Değişikliği Eylem Planı Ulusal Deprem Stratejisi ve Eylem Planı Ulusal Girişimcilik Stratejisi ve Eylem Planı 2023- 2028Türkiye Çocuk Hakları Strateji Belgesi ve Eylem Planı Büyükşehir Belediyesi Stratejik Planı(2020- 2024) Kırsal Kalkınma Stratejisi OECD, PISA, TIMMS Raporları 21.Yüzyıl Becerileri ve Değerlere Yönelik Araştırma Raporu (2023) Diğer Kamu Kurum ve Kuruluşlarının Stratejik Planları |

Tablo4:Üst Politika Belgeleri Analizi

| Üst Politika Belgesi | İlgili Bölüm/Referans | Verilen Görev/İhtiyaç |
|--------------------------|--|--|
| On İkinci Kalkınma Planı | Yurt İçi Tasarruflar | 350.2,352.3Sayılı Tedbir Maddeleri |
| | Mali Piyasalar | 379.2Sayılı Tedbir Maddesi |
| | İmalat Sanayii | 432.1,432.3Sayılı Tedbir Maddeleri |
| | Otomotiv | 473.1Sayılı Tedbir Maddesi |
| | Turizm | 525.3,525.4Sayılı Tedbir Maddeleri |
| | Girişimcilik ve Kobi'ler | 559.2,559.3,Sayılı Tedbir Maddeleri |
| | Fikrî Mülkiyet Hakları | 565.5,565.6,565.7SayılıTedbirMaddeleri |
| | Ticaretin ve Tüketicinin Korunmasının Geliştirilmesine Yönelik Hizmetler | 621.8SayılıTedbirMaddesi |
| | Eğitim | 658,659,660Sayılı Amaç Maddeleri ve Bunlara Bağlı Politika ile Tedbir Maddeleri |
| | Çocuk | 731.2,731.3,731.4,731.5,731.6,732.1,732.3,732.5,733.1,733.2,734.4,735.7,735.8,738.2,738.3,739.1,739.2,739.3,739.4,740.4,742.4,744.1SayılıTedbirMaddeleri |
| | Gençlik | 746.1,746.2,746.6,747.1,747.2,748.6Sayılı Tedbir Maddeleri |
| | Engelli Hizmetleri | 758.1,758.2,758.3,758.4,758.5SayılıTedbir Maddeleri |
| | Sosyal Hizmetler,Sosyal Yardımlar ve Yoksullukla Mücadele | 773.1,774.1SayılıTedbirMaddeleri |
| | Gelir Dağılımı | 777.4Sayılı Tedbir Maddesi |
| | Kültür ve Sanat | 783.1,783.2,783.5,785.1,785.2,785.3,785.5,789.1,789.2,790.4,793.2SayılıTedbirMaddeleri |
| | Spor | 796.1,796.2,796.3,798.3,799.1,799.2,799.3Sayılı Tedbir Maddeleri |
| | Nüfus ve Yaşlanma | 804.1,809.1Sayılı Tedbir Maddeleri |
| | Uluslar arası Göç | 815.4,816.1 Sayılı Tedbir Maddeleri |
| | Yurt Dışında Yaşayan Türkler | 819.1,819.2,819.3,820.7SayılıTedbirMaddeleri |
| | Afet Yönetimi | 830.7,831.3,832.1,832.4,833.6,839.1,839.3,841.1Sayılı Tedbir Maddeleri |
| | Sivil Toplum | 940.3Sayılı Tedbir Maddesi |
| | Kamuda Stratejik Yönetim | 942.1,943.1,943.2,943.4,943.5SayılıTedbir Maddeleri |
| | Kalkınma İçin Uluslar arası İş Birliği | 970.1,970.6,972.6,973.2,973.3,973.4Sayılı Tedbir Maddeleri |
| İstihdam | 13 12Sayılı Tedbir Maddesi | |

| Üst Politika Belgesi | İlgili Bölüm/Referans | Verilen Görev/İhtiyaç |
|---------------------------------|--|------------------------------|
| Orta Vadeli Program (2024-2026) | Ödemeler Dengesi | 1Tebdir |
| | Finansal İstikrar | 1Tebdir |
| | Afet Yönetimi | 1Tebdir |
| | Dijital Dönüşüm | 4Tebdir |
| | Hizmet İhracatının Desteklenmesi | 1Tebdir |
| | Ne Eğitimde Ne İstihdam da Olan Gençlerin ve Kadınların Eğitime ve İstihdama Katılımı | 3Tebdir |
| | Yükseköğretimde ve Meslekî ve Teknik Eğitimde Özel Sektör Odaklı Dönüşüm | 2Tebdir |
| | Kamu Cari Harcamalarında Rasyonelleşme | 2Tebdir |
| | Afetlere Duyarlı Bütünleşik Mekansal Planlama | 1Tebdir |
| | İklim Değişikliği Mevzuatı, Emisyon Ticaret Sistemi, Sınırdaki Karbon Düzenlemesi Mekanizmasına Uyum | 1Tebdir |

| Üst Politika Belgesi | İlgili Bölüm/Referans | Verilen Görev/İhtiyaç |
|--|--|---|
| Cumhurbaşkanlığı 2024 Yıllık Programı | Yurt İçi Tasarruflar | 350.2,352.3Sayılı Tedbir Maddeleri |
| | Mali Piyasalar | 379.2SayılıTedbir Maddesi |
| | İmalat Sanayii | 432.1SayılıTedbir Maddesi |
| | Otomotiv | 473.1SayılıTedbir Maddesi |
| | Turizm | 525.3,525.4SayılıTedbir Maddeleri |
| | Girişimcilik ve KOBİ'ler | 559.2,559.3SayılıTedbir Maddeleri |
| | Fikri Mülkiyet Hakları | 565.6,565.7SayılıTedbir Maddeleri |
| | Eğitim | 661.1,661.4,P.661,P.662,P.663,P.664,P.665,P.666,P.667,P.668,P.670,P.672,P.675,P.676,P.678,P.680,P.681SayılıPolitikaveTedbir Maddeleri |
| | Çocuk | P.732,731.2,731.3,731.4,731.5, |
| | Gençlik | 746.1,746.2,746.6,747.1,747.2,748.6SayılıTedbir Maddeleri |
| | Engelli Hizmetleri | 758.1,758.2,758.3Sayılı Tedbir Maddeleri |
| | Kültür ve Sanat | 783.1,785.1,785.2,789.1 Sayılı Tedbir Maddeleri |
| | Uluslar arası Göç | 816.1SayılıTedbirMaddesi |
| | Yurt Dışında Yaşayan Türkler | 819.1,819.2,819.3Sayılı Tedbir Maddeleri |
| Kalkınma İçin Uluslar arası İş Birliği | 970.1,972.6,973.3Sayılı Tedbir Maddeleri | |

| Üst Politika Belgesi | İlgili Bölüm/Referans | Verilen Görev/İhtiyaç |
|------------------------------|--|--|
| Kırsal Kalkınma Stratejisi | Stratejik Amaç1:Kırsal Ekonominin Geliştirilmesi ve İstihdam İmkanlarının Artırılması | Öncelik1.2Kırsalekonomininçeşitlendirilmesi 1.2.6Tarımda dijital girişimciliğin ve inovasyon kültürünün geliştirilmesine yönelik çalışmalar gerçekleştirilmesi, |
| | StratejikAmaç3:Kırsal Yerleşimlerin Sosyal ve Fiziki Altyapısının Geliştirilmesi | Öncelik3.1Fizikialtyapının geliştirilmesi 3.1.3.Atık yönetiminin geliştirilmesi 3.1.8. Kırsal alanlarda iyi işleyen bir dijital altyapının (geniş bant internet, iyi bir kapsama alanı vb.) oluşturulması. Öncelik3.2Sosyal altyapının geliştirilmesi 3.2.2.Spor, kültür ve sanatsal faaliyetler altyapısının geliştirilmesi, 3.2.3.kalkınma faaliyetleri için yeniden düzenlenmesi, |
| | StratejikAmaç4:Kırsal Toplumun Beşerî ve Sosyal Sermayesinin Geliştirilmesi ve Yoksulluğun Azaltılması | Öncelik 4.1 Beşerî ve sosyal sermayenin geliştirilmesi 4.1.1.Örgün ve yaygın eğitim ile danışmanlık hizmetlerine erişimin kolaylaştırılması, 4.1.3. Dijital okur yazarlığın artırılması,dijital uygulamaların kullanılması ve dijital yetkinliğin artırılmasına yönelik eğitimler verilmesi amacıyla yeni yöntemler geliştirilmesi, 4.1.4. Çocuk ve gençlerde kırsal kalkınma ile ilgili farkındalık oluşturulması, Öncelik4.2Yoksulluğuzaltılmaçalışmalarının güçlendirilmesi, 4.2.1. Mevsimlik gezici tarım işçilerine yönelik hizmetlerin etkinleştirilmesi, 4.2.2. Sosyal hizmet ve yardımların etkinleştirilmesi, |
| Üst Politika Belgesi | İlgili Bölüm/Referans | Verilen Görev/İhtiyaç |
| Ulusal Yapay Zekâ Stratejisi | Amaç 1: Yapay Zekâ Uzmanlarını Yetiştirmek ve Alanda İstihdamı Artırmak | Amaç1.4.Yükseköğretim öncesi gençlerin ilgi,yetenek ve mizaçları doğrultusunda, eğitim düzeylerine uygun şekilde algoritmik düşünme, kodlama ve YZ uygulamalı eğitimi almaları sağlanacaktır. 1,2,3,4,5Tebdir Maddeleri |
| | Amaç 6: Yapısal ve İş Dönüşümünü Hızlandırmak | Amaç 6.2. Kamu kurumlarında YZ teknolojilerinin etkin kullanımına yönelik yapısal ve yetkinlik dönüşümü hızlandırılacaktır. 1ve2.Tebdir Maddeleri |

2.2. Faaliyet Alanları ile Ürün/Hizmetlerin Belirlenmesi

Mevzuat analizi çıktıları dolayısıyla görev ve sorumluluklar dikkate alınarak okul/kurumun sunduğu temel ürün ve hizmetler belirlenmiş olup Tablo 4'te belirtildiği gibi belirli faaliyet alanları altında toplulaştırılmıştır.

Tablo4.Faaliyet Alanlar/Ürün ve Hizmetler Tablosu

| Faaliyet Alanı | Ürün/Hizmetler |
|---|---|
| Öğretim-eğitim faaliyetleri | Öğrenci İşleri Kayıt-nakil işleri Devam-devamsızlık Sınıf geçme Biçimlendirici Değerlendirme Çalışmaları Kazanım Değerlendirme Defteri |
| Rehberlik faaliyetleri | Öğrencilere Rehberlik Yapmak Velilere Rehberlik Etmek Rehberlik Faaliyetlerini Yürütmek Öğrenci -Veli ve öğretmenlere Eğitim Seminerleri Düzenlemesi |
| Sosyal faaliyetler | Öğrenci Seviyelerine Uygun Sinema, Tiyatro Etkinliklerine Katılmak Öğrencilerin Güzel Vakit Geçireceği Piknik Ve Kermes Çalışmaları Yapılması. Velilerin Taziye Ve Düşünlerine İştirak Etmek |
| Sportif faaliyetler | Kızlar için Hentbol Turnuvası Düzenlenmesi. Erkekler için futbol turnuvası düzenlenmesi. Öğretmenler Arası Masa Tenisi Turnuvası Düzenlemesi. Sınıflar arası Mangala turnuvası düzenlenmesi. Zeka Oyunları Turnuvalarına Katılım Sağlanması. |
| Kültürel ve sanatsal faaliyetler | Hacivat Karagöz Orta Oyunu Hazırlamak Afiş Ve Resim Yarışmalarına Katılım sağlamak Sınıflar Arası Münazara yarışması Düzenlemek Koro çalışmalarına katılım sağlamak Zümreler arası bilgi yarışmaları düzenlemek. Folklor ekibi kurmak. Kütüphane ve ören yeri ziyaretleri düzenlemek. |
| İnsan kaynakları faaliyetleri(mesleki gelişim faaliyetleri, personel etkinlikleri...) | Hizmet içi kurslara katılım sağlamak |
| Okul aile birliği faaliyetleri | Okul Aile Birliği Toplantısı , Veli Toplantıları Düzenlemek |
| Öğrencilere yönelik faaliyetler | Sınav kaygısını ortadan kaldırabilmek için rehberlik çalışmaları gerçekleştirilecektir. Öğrenciler bilgi ve yetenekleri doğrultusunda uygun mesleklere yönlendirilecektir. |
| Ölçme değerlendirme faaliyetleri | Değişen Yönetmeliğe Uygun Olarak Süreç Odaklı Biçimlendirici Değerlendirme Çalışmaları |
| Öğrenme ortamlarına yönelik faaliyetler | Sıra,Masa,Akıllı Tahta,Sınıf Panoları Ve Duvarların Bakımı Düzenli Gerçekleştirmek. |
| Ders dışı faaliyetler | Egzersiz Çalışmaları,Okul İçi Spor Ve Kültürel Faaliyetler Gerçekleşmek. |

2.6. Paydaş Analizi

Tablo 5. Paydaş Sınıflandırma Matrisi

| PAYDAŞLAR | İÇPAYDAŞLAR | DIŞ PAYDAŞLAR | YARARLANICI | | |
|--------------------------------------|----------------------|---------------|-----------------|-----------|---------------------|
| | Çalışanlar, Birimler | Temel ortak | Stratejik ortak | Tedarikçi | Müşteri hedef kitle |
| Millî Eğitim Bakanlığı | | √ | | | |
| Valilik | | √ | | | |
| Millî Eğitim Müdürlüğü Çalışanları | | √ | | | |
| İlçe Millî Eğitim Müdürlükleri | | √ | | | |
| Okullar ve Bağlı Kurumlar | | √ | | | |
| Öğretmenler ve Diğer Çalışanlar | √ | | | | |
| Öğrenciler | √ | | | | √ |
| Okul Aile Birliği Üyeleri | √ | | | | |
| Veliler | | √ | | | |
| Üniversite | | 0 | | | |
| Özel İdare | | 0 | | | |
| Belediyeler | | √ | | | |
| Güvenlik Güçleri (Emniyet, Jandarma) | 0 | | | | |
| Sosyal Müdürlüğü Hizmetler | | | 0 | | |
| Gençlik ve Spor Müdürlüğü | | 0 | | | |
| Muhtarlık | | √ | | | |
| İşveren kuruluşlar | | 0 | | | |
| Sivil Toplum Kuruluşları | | 0 | | | |

√:Tamamı 0:Birkısımlı

Tablo 6. Paydaş Önceliklendirme Matrisi

| Paydaş | İç Paydaş | Dış Paydaş | Yararlanıcı (Müşteri) | Neden Paydaş? | Önceliği |
|-------------|-----------|------------|-----------------------|---|----------|
| MEB | | √ | | Bağlı olduğumuz merkezi idare | 1 |
| Öğrenciler | | | √ | Hizmetlerimizden Yaralandıkları için | 1 |
| Özel İdare | | √ | | Tedarikçi mahalli idare | 1 |
| Veliler | | √ | | Dolaylı olarak hizmetten yararlanıyor | 1 |
| Öğretmenler | √ | | | Hizmeti sunar | 1 |
| STK | | 0 | | Amaç ve hedeflerimize ulaşmak iş birliği yapacağımız kurumlar | . |

Tablo 7. Yararlanıcı Ürün/Hizmet Matrisi

| Yararlanıcı (Müşteri) | Ürün/Hizmet | Eğitim-Öğretim (Öğün-Yaygın) | Yatılılık-Bursluluk | Nitelikli İş Gücü | AR-GE, Projeler, Danışmanlık | Altyapı, Donatım Yatırım | Yayın | Rehberlik, Kurs, Sosyal etkinlikler | Mezunlar (Öğrenci) | Ölçme-Değerlendirme |
|--------------------------|-------------|------------------------------|---------------------|-------------------|------------------------------|--------------------------|-------|-------------------------------------|--------------------|---------------------|
| Öğrenciler | | √ | 0 | | | √ | √ | √ | | |
| Veliler | | | | | | | √ | | | |
| Üniversiteler | | | | 0 | 0 | | | | √ | |
| Medya | | | | 0 | 0 | | | | | |
| Uluslar arası kuruluşlar | | | | | 0 | | 0 | | | |
| Meslek Kuruluşları | | | | | 0 | | | | | |
| Sağlık kuruluşları | | | | 0 | | | | | | |
| Diğer Kurumlar | | | | | | | | | | 0 |
| Özel sektör | | | | √ | 0 | | | 0 | | |

Tablo 8 .Paydaş Anketleri

Sevgili Öğrencimiz;

- Bu anketin amacı, okul hakkındaki görüşlerini toplamaktır.
- Bu anket, kimlik bilgileri girilmeden yapılmalıdır.
- Okul hakkındaki görüşlerinizi yanıt kutuya "X" işaretini koyarak neler düşündüğünü öğrenmemize yardımcı olabilirsiniz.
- Anketimize katıldığınız için teşekkür ederiz.

| NO | ORTAKOKUL ÖĞRENCİLERİ İÇİN KONUBAŞLIKLARI | Kesinlikle Katılıyorum | Katılıyorum | Kararsızım | Kesinlikle Katılmıyorum | Katılmıyorum |
|-----|--|------------------------|-------------|------------|-------------------------|--------------|
| | | | | | | |
| 01- | Okulumu seviyorum. | 0 | 0 | 0 | 0 | 0 |
| 02- | Okulumda kendimi güvende hissediyorum. | 0 | 0 | 0 | 0 | 0 |
| 03- | Okulumun içi ve bahçesi temizdir. | 0 | 0 | 0 | 0 | 0 |
| 04- | Öğretmenim adildir. | 0 | 0 | 0 | 0 | 0 |
| 05- | Öğretmenim benimle ilgileniyor. | 0 | 0 | 0 | 0 | 0 |
| 06- | Yardıma ihtiyacım olursa öğretmenim bana yardım eder. | 0 | 0 | 0 | 0 | 0 |
| 07- | Öğretmenim derse katılmamı sağlar. | 0 | 0 | 0 | 0 | 0 |
| 08- | Öğretmenim dersleri farklı araçlar kullanarak anlatır. | 0 | 0 | 0 | 0 | 0 |
| 09- | Okulda ders dışı eğlenceli etkinlikler var. | 0 | 0 | 0 | 0 | 0 |
| 10- | Teneffüslerde ihtiyaçlarımı giderebiliyorum. | 0 | 0 | 0 | 0 | 0 |
| 11- | Öğretmenim her gün beni çok çalıştırıyor. | 0 | 0 | 0 | 0 | 0 |

Kıymetli Öğretmenimiz;

- Bu anketin amacı, okul/kurum çalışmalarındaki görüşlerinizi almaktır.
- Bu ankette kimlik bilgileri yer almaz.
- Lütfen okul hakkındaki görüşlerinizi en iyi yansıtan kutuya "X" işareti koyarak belirtiniz.
- Anketimize katıldığınız için teşekkür ederiz.

| NO | ÖĞRETMENLER İÇİN KONUBAŞLIKLARI | Kesinlikle Katılıyorum | Katılıyorum | Kararsızım | Kesinlikle Katılmıyorum | Katılmıyorum |
|-----|---|---------------------------|-------------|------------|----------------------------|--------------|
| 01- | Okulun misyonu ve vizyonunu tam olarak anlıyorum. | 0 | 0 | 0 | 0 | 0 |
| 02- | Okulda eğitim ve yönetim kalitesi sürekli olarak gelişiyor. | 0 | 0 | 0 | 0 | 0 |
| 03- | Okul temiz ve hijyeniktir. | 0 | 0 | 0 | 0 | 0 |
| 04- | Okul, öğrencilerin ve personelin güvenliğini sağlamak için uygun güvenlik önlemleri alır. | 0 | 0 | 0 | 0 | 0 |
| 05- | Okul, yeni kabul edilen öğrencilere uygun desteği sağlar. | 0 | 0 | 0 | 0 | 0 |
| 06- | Okulumuz mesleki yeterliliğimi geliştirmek için eğitim fırsatları sunuyor. | 0 | 0 | 0 | 0 | 0 |
| 07- | Okul yönetimimiz öğretmenleri etkin bir şekilde yönlendirir. | 0 | 0 | 0 | 0 | 0 |
| 08- | Okulumuz, öğrencilerin öğrenme ilgisini uyandıracak bir öğrenme ortamı oluşturmuştur. | 0 | 0 | 0 | 0 | 0 |
| 09- | Etkili bir öğretmen olmak için ihtiyaç duyduğum kaynaklara erişimim var. | 0 | 0 | 0 | 0 | 0 |
| 10- | Bana sunulan kaynakları kullanmak için gerekli eğitime sahibim. | 0 | 0 | 0 | 0 | 0 |
| 11- | Okulumuzun, farklı ihtiyaçları olan öğrencileri desteklemek için etkin bir politikası vardır. | 0 | 0 | 0 | 0 | 0 |
| 12- | Okulumuz müfredat uygulamasını etkin bir şekilde izler. | 0 | 0 | 0 | 0 | 0 |
| 13- | Okulumuz, velilere uygun etkinlikler düzenlemektedir. | 0 | 0 | 0 | 0 | 0 |
| 14- | Diğer öğretmenlerle işbirliği yaparım. | 0 | 0 | 0 | 0 | 0 |
| 15- | Okul personeli arasında dostane bir ilişki sürdürülür. | 0 | 0 | 0 | 0 | 0 |
| 16- | Takım ruhumuz ve moralimiz yüksek. | 0 | 0 | 0 | 0 | 0 |
| 17- | Okulumuza aidiyet hissediyorum. | 0 | 0 | 0 | 0 | 0 |

Kıymetli Velimiz;

- Bu anketin amacı, okul/kurum çalışmaları hakkındaki görüşleriniz almaktır.
- Bu ankette kimlik bilgileri yer almaz.
- Lütfen okul/kurum hakkındaki görüşlerinizi izeniyansıtankutuya "X" işareti koyarak belirtiniz.

Anketimize katıldığınız için teşekkür ederiz.

| NO | VELİLER İÇİN KONUBAŞLIKLARI | | | | | |
|-----|--|---------------------------|-------------|------------|----------------------------|--------------|
| | | Kesinlikle Katılıyorum | Katılıyorum | Kararsızım | Kesinlikle Katılmıyorum | Katılmıyorum |
| 01- | Okulun misyonu ve vizyonunu tam olarak anlıyorum. | 0 | 0 | 0 | 0 | 0 |
| 02- | Okulda eğitim ve yönetim kalitesi sürekli olarak gelişiyor. | 0 | 0 | 0 | 0 | 0 |
| 03- | Okul temiz ve hijyeniktir. | 0 | 0 | 0 | 0 | 0 |
| 04- | Okul, öğrencilerin ve personelin güvenliğini sağlamak için uygun güvenlik önlemleri alır. | 0 | 0 | 0 | 0 | 0 |
| 05- | Okul, yeni kabul edilen öğrencilere uygun desteği sağlar. | 0 | 0 | 0 | 0 | 0 |
| 06- | Okul, çocuğumun okumaya olan ilgisini geliştirmesine yardımcı olabilir. | 0 | 0 | 0 | 0 | 0 |
| 07- | Okul çocuğumun öğrenme ilgisini güçlendiriyor. | 0 | 0 | 0 | 0 | 0 |
| 08- | Okul çocuğumun ahlaki gelişimini teşvik edebilir. | 0 | 0 | 0 | 0 | 0 |
| 09- | Okulda kullanılan değerlendirme yöntemleri çocuğumun gelişimini tüm yönleriyle anlamama yardımcı oluyor. | 0 | 0 | 0 | 0 | 0 |
| 10- | Okul, çocuğumun öğrenme performans ve gelişimi hakkında beni iyi bilgilendiriyor. | 0 | 0 | 0 | 0 | 0 |
| 11- | Okul çocuğumaduygusal rahatsızlık ve öğrenme güçlükleri ile karşılaştığında yeterli desteği ve rehberlik sağlar. | 0 | 0 | 0 | 0 | 0 |
| 12- | Öğretmenlerin benimle iletişim kurma yöntemlerinden memnunum. | 0 | 0 | 0 | 0 | 0 |
| 13- | Herhangi bir problem durumunda müdür endişelerime cevap veriyor. | 0 | 0 | 0 | 0 | 0 |
| 14- | Okulda, velilerin ihtiyaçlarına uygun eğitim faaliyetleri düzenlenir. | 0 | 0 | 0 | 0 | 0 |
| 15- | Okul, çocukların gelişimini desteklemek için velilerle iyi bir ilişki kurar. | 0 | 0 | 0 | 0 | 0 |
| 16- | Okul, aktif veli katılımını teşvik eder. | 0 | 0 | 0 | 0 | 0 |
| 17- | Okulun veli etkinliklerine aktif olarak katılırım. | 0 | 0 | 0 | 0 | 0 |
| 18- | Bir veli olarak okula aidiyet hissediyorum. | 0 | 0 | 0 | 0 | 0 |
| 19- | Çocuğumun ev ödevlerini tamamlamasını sağlarım. | 0 | 0 | 0 | 0 | 0 |
| 20- | Çocuğumu okumaya teşvik ederim. | 0 | 0 | 0 | 0 | 0 |
| 21- | Çocuğumun her gün okula gitmesini sağlarım. | 0 | 0 | 0 | 0 | 0 |
| 22- | Çocuğumun eğitiminde aktif bir ortağım. | 0 | 0 | 0 | 0 | 0 |

Büyük Görümlü Ortaokulu faaliyetlerini nasıl değerlendirdiğine ilişkin görüşlerini içeren öğrenci-öğretmen-veli anket çalışmaları yapılmıştır. 75 anket dağıtılmış 60 öğrenci anketi teslim etmiştir. Okulumuzdaki 6 öğretmenin 6 sı ankete katılmıştır. 50 veliye anket dağıtılmış olup 35 veli anketi teslim etmiştir. Anket çıktı alınarak uygulanmış ve İlkokulu Stratejik plan Ekibi tarafından değerlendirilmiştir. Okulumuz öğrenci, veli ve öğretmenlerine uygulanan ankete ilişkin sonuçlar aşağıdaki tablolarda belirtilmiştir.

95 anket dağıtılmış 95 öğrenci anketi teslim etmiştir.95 öğrencinin anket sonuçları aşağıdaki tabloya işlenmiştir.

Öğrenci Anket Sonuçları

| NO | ORTAOKUL ÖĞRENCİLERİİÇİN KONUBAŞLIKLARI | Kesinlikle Katılıyorum | Katılıyorum | Kararsızım | Kesinlikle Katılmıyorum | Katılmıyorum | MEMNUNİYET % |
|-----|--|------------------------|-------------|------------|-------------------------|--------------|--------------|
| | | | | | | | |
| 01- | Okulumu seviyorum. | 50 | 40 | 3 | 1 | 1 | 95 |
| 02- | Okulumda kendimi güvende hissediyorum. | 60 | 30 | 2 | 2 | 1 | 100 |
| 03- | Okulumun içi ve bahçesi temizdir. | 48 | 45 | 2 | 0 | 0 | 100 |
| 04- | Öğretmenim adildir. | 60 | 25 | 5 | 0 | 0 | 98 |
| 05- | Öğretmenim benimle ilgileniyor. | 50 | 40 | 5 | 0 | 0 | 98 |
| 06- | Yardıma ihtiyacım olursa öğretmenim bana yardım eder. | 70 | 22 | 3 | 0 | 0 | 98 |
| 07- | Öğretmenim derse katılmamı sağlar. | 65 | 25 | 5 | 0 | 0 | 98 |
| 08- | Öğretmenim dersleri farklı araçlar kullanarak anlatır. | 50 | 40 | 2 | 2 | 1 | 90 |
| 09- | Okulda ders dışı eğlenceli etkinlikler var. | 55 | 35 | 5 | 0 | 0 | 98 |
| 10- | Teneffüslerde ihtiyaçlarımı giderebiliyorum. | 70 | 25 | 0 | 0 | 0 | 100 |
| 11- | Öğretmenim her gün beni çok çalıştırıyor. | 60 | 30 | 5 | 0 | 0 | 98 |

Öğrenci anketinin 11 sorusuna göre olumlu yönlerimiz:

1. Okulun başarılı olması
2. Okulda öğretmen – öğrenci işbirliğinin yüksek olması
3. Okulun güvenli olması
4. Okulda sosyal,kültürel ve sportif faaliyetlerin olması
5. Okulun bahçesinde oyunlar olması
6. Okulda akıllı tahtaların olması
7. Projelerin olması
8. Öğretmenlerin ve idarenin çok iyi olması

Öğrenci anketinin 11 sorusuna göre olumsuz yönlerimiz:

1. Lavabo ve tuvalet temizliğinin yeterince yapılmaması.
2. Okul bahçesinin yetersiz olması.
3. Spor malzemelerinin ve spor alanlarının kısıtlı olması

Okulumuzda görev yapmakta olan toplam 6 öğretmene dağıtılmış olup 6 öğretmen formu teslim etmiştir 6 öğretmenin tamamına uygulanan anket sonuçları aşağıda yer almaktadır

Öğretmen Anket Sonuçları

| NO | ÖĞRETMENLER İÇİN KONUBAŞLIKLARI | Kesinlikle Katılıyorum | Katılıyorum | Kararsızım | Kesinlikle Katılmıyorum | Katılmıyorum | MEMNUNİYET % |
|-----|---|---------------------------|-------------|------------|----------------------------|--------------|-----------------|
| | | | | | | | |
| 02- | Okulda eğitim ve yönetim kalitesi sürekli olarak gelişiyor. | 6 | 0 | 0 | 0 | 0 | 100 |
| 03- | Okul temiz ve hijyeniktir. | 6 | 0 | 0 | 0 | 0 | 100 |
| 04- | Okul, öğrencilerin ve personelin güvenliğini sağlamak için uygun güvenlik önlemleri alır. | 6 | 0 | 0 | 0 | 0 | 100 |
| 05- | Okul, yeni kabul edilen öğrencilere uygun desteği sağlar. | 6 | 0 | 0 | 0 | 0 | 100 |
| 06- | Okulumuz mesleki yeterliliğimi geliştirmek için eğitim fırsatları sunuyor. | 6 | 0 | 0 | 0 | 0 | 100 |
| 07- | Okul yönetimimiz öğretmenleri etkin bir şekilde yönlendirir. | 6 | 0 | 0 | 0 | 0 | 100 |
| 08- | Okulumuz, öğrencilerin öğrenme ilgisini uyandıracak bir öğrenme ortamı oluşturmuştur. | 4 | 2 | 0 | 0 | 0 | 100 |
| 09- | Etkili bir öğretmen olmak için ihtiyaç duyduğum kaynaklara erişimim var. | 5 | 1 | 0 | 0 | 0 | 100 |
| 10- | Bana sunulan kaynakları kullanmak için gerekli eğitime sahibim. | 6 | 0 | 0 | 0 | 0 | 100 |
| 11- | Okulumuzun, farklı ihtiyaçları olan öğrencileri desteklemek için etkin bir politikası vardır. | 6 | 0 | 0 | 0 | 0 | 100 |
| 12- | Okulumuz müfredat uygulamasını etkin bir şekilde izler. | 6 | 0 | 0 | 0 | 0 | 100 |
| 13- | Okulumuz, velilere uygun etkinlikler düzenlemektedir. | 6 | 0 | 0 | 0 | 0 | 100 |
| 14- | Diğer öğretmenlerle işbirliği yaparım. | 6 | 0 | 0 | 0 | 0 | 100 |
| 15- | Okul personeli arasında dostane bir ilişki sürdürülür. | 6 | 0 | 0 | 0 | 0 | 100 |
| 16- | Takım ruhumuz ve moralimiz yüksek. | 6 | 0 | 0 | 0 | 0 | 100 |
| 17- | Okulumuza aidiyet hissediyorum. | 6 | 0 | 0 | 0 | 0 | 100 |

Öğretmen anketinin 17 sorusuna göre olumlu yönlerimiz:

- 1-Öğretmeye istekli bir kadromuzun olması
- 2-Öğretmenler arası işbirliğinin yüksek olması
- 3-Veli öğretmen işbirliğinin sağlanması
- 4-Farklı ihtiyaçları olan öğrencilere cevap olması
- 5-okula duyulan aidiyetin yüksek olması
- 6-personeller arası işbirliğinin yüksek olması
- 7-Öğretmeye istekli bir kadromuzun olması
- 8-Okulumuzun velilerin isteklerine duyarlı olması
- 9-Velilerin okulla ilgilerini artırıcı etkinliklere yer vermesi
- 10-Öğretmen ve idarecilerin genç ve dinamik olması
- 11-Okula yeni başlayan öğrencilere gerekli desteğin sağlanması

Öğretmen anketinin 17 sorusuna göre olumsuz yönlerimiz:

- 1-Kaynak erişiminin kısıtlı olması
- 2- Tarım işçilerinin yoğun olması
- 4-Personel eksikliğinden dolayı yeterli temizliğin yapılmaması
- 5-Materyal eksikliği

50 veliye anket dağıtılmış 35 veli anket sonuçlarını teslim etmiştir.Uygulanan anket sonuçları aşağıdaki tabloya işlenmiştir.

Veli Anket Sonuçları

| NO | VELİLERİÇİN KONUBAŞLIKLARI | Kesinlikle Katılıyorum | Katılıyorum | Kararsızım | Kesinlikle Katılmıyorum | Katılmıyorum | MEMNUNİYET % |
|-----|--|---------------------------|-------------|------------|----------------------------|--------------|--------------|
| | | | | | | | |
| 01- | Okulun misyonu ve vizyonunu tam olarak anlıyorum. | 30 | 5 | 0 | 0 | 0 | 100 |
| 02- | Okulda eğitim ve yönetim kalitesi sürekli olarak gelişiyor. | 25 | 10 | 0 | 0 | 0 | 100 |
| 03- | Okul temiz ve hijyeniktir. | 35 | 0 | 0 | 0 | 0 | 100 |
| 04- | Okul, öğrencilerin ve personelin güvenliğini sağlamak için uygun güvenlik önlemleri alır. | 32 | 3 | 0 | 0 | 0 | 100 |
| 05- | Okul, yeni kabul edilen öğrencilere uygun desteği sağlar. | 35 | 0 | 0 | 0 | 0 | 100 |
| 06- | Okul, çocuğumun okumaya olan ilgisini geliştirmesine yardımcı olabilir. | 30 | 5 | 0 | 0 | 0 | 100 |
| 07- | Okul çocuğumun öğrenme ilgisini güçlendiriyor. | 33 | 2 | 0 | 0 | 0 | 100 |
| 08- | Okul çocuğumun ahlaki gelişimini teşvik edebilir. | 35 | 0 | 0 | 0 | 0 | 100 |
| 09- | Okulda kullanılan değerlendirme yöntemleri çocuğumun gelişimini tüm yönleriyle anlamama yardımcı oluyor. | 30 | 5 | 0 | 0 | 0 | 100 |
| 10- | Okul, çocuğumun öğrenme performansını ve gelişimi hakkında beni iyi bilgilendiriyor. | 35 | 0 | 0 | 0 | 0 | 100 |
| 11- | Okul çocuğumaduygusal rahatsızlık ve öğrenme güçlükleri ile karşılaştığında yeterli desteği ve rehberlik sağlar. | 33 | 2 | 0 | 0 | 0 | 100 |
| 12- | Öğretmenlerin benimle iletişim kurma yöntemlerinden memnunum. | 35 | 0 | 0 | 0 | 0 | 100 |
| 13- | Her hangi bir problem durumunda müdür endişelerime cevap veriyor. | 30 | 3 | 2 | 0 | 0 | 95 |
| 14- | Okulda, velilerin ihtiyaçlarına uygun eğitim faaliyetleri düzenlenir. | 30 | 5 | 0 | 0 | 0 | 100 |
| 15- | Okul, çocukların gelişimini desteklemek için velilerle iyi bir ilişki kurar. | 20 | 10 | 0 | 0 | 0 | 100 |
| 16- | Okul, aktif veli katılımını teşvik eder. | 20 | 10 | 5 | 0 | 0 | 95 |
| 17- | Okulun veli etkinliklerine aktif olarak katılım. | 30 | 5 | 0 | 0 | 0 | 100 |
| 18- | Bir veli olarak okula aidiyet hissediyorum. | 35 | 0 | 0 | 0 | 0 | 100 |
| 19- | Çocuğumun ev ödevlerini tamamlamasını sağlarım. | 35 | 0 | 0 | 0 | 0 | 100 |
| 20- | Çocuğumu okumaya teşvik ederim. | 30 | 5 | 0 | 0 | 0 | 100 |
| 21- | Çocuğumun her gün okula gitmesini sağlarım. | 35 | 0 | 0 | 0 | 0 | 100 |
| 22- | Çocuğumun eğitiminde aktif bir ortağım. | 30 | 5 | 0 | 0 | 0 | 100 |

Veli anketinin 22 sorusuna göre olumlu yönlerimiz:

- 1-Okul – veli işbirliğinin sağlanması
- 2-Öğretmen veli işbirliğinin sağlanması
- 3-Okulu temizleyenlerin olması
- 4-Okulun güvenli olması ve iletişim açık olması
- 5-Okul temiz olduğu için hastalıklardan korunması
- 6-Projelerin olması

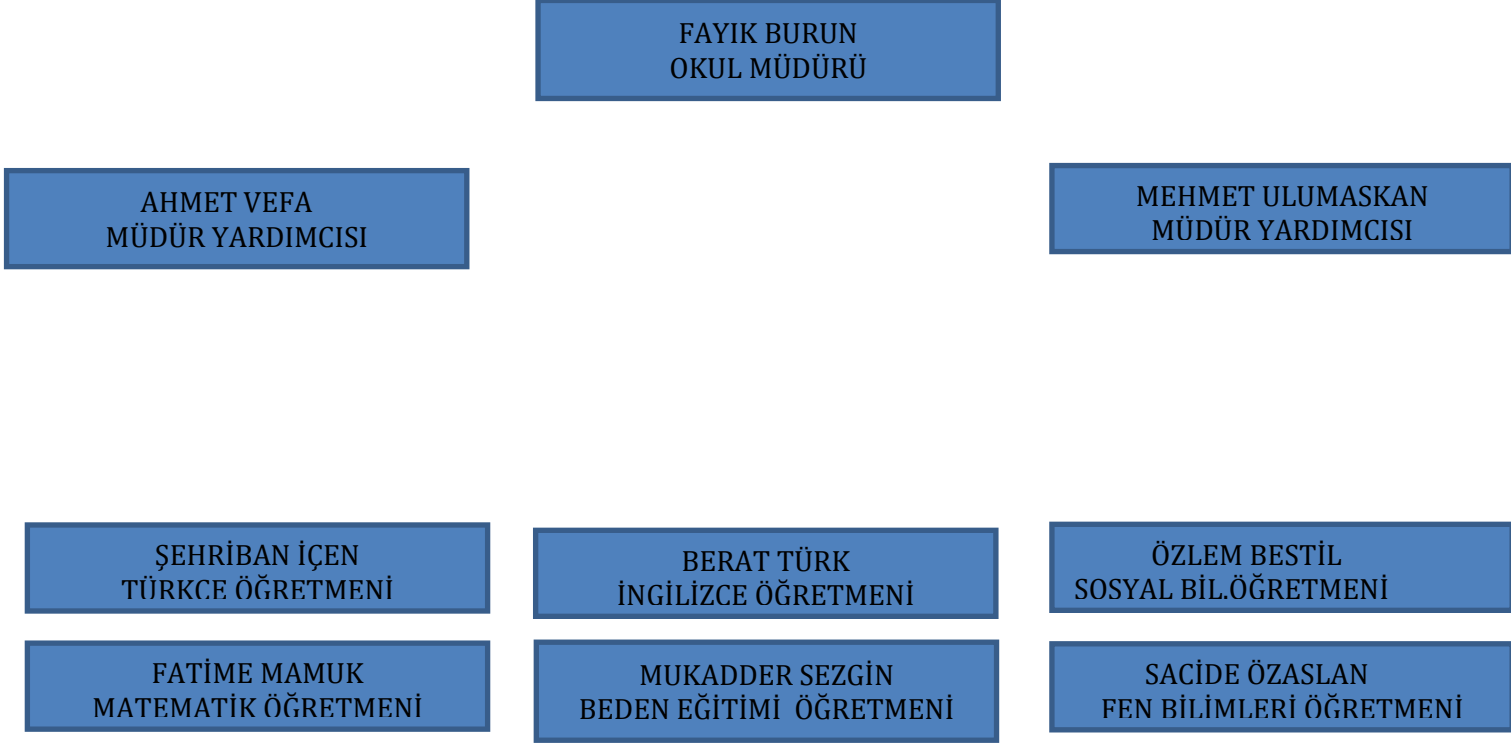
Veli anketinin 22 sorusuna göre olumsuz yönlerimiz:

- 1-Okul bahçesi ve tuvalet temizliğinin yeterince olmaması
- 2-eğitim kaynaklarının yetersiz olması

2.7. Okul/Kurum İçi Analiz

2.7.1 Teşkilat Şeması

OKUL/KURUM TEŞKİLAT ŞEMASI



Tablo9.Okul/Kurum İçi Analiz İçerik Tablosu

| Okul/Kurum İçi | Analiz İçerik Tablosu |
|---|---|
| Öğrenci sayıları | Sınıf kademeleri, meslek alan dalları, kaynaştırma öğrencileri, yabancı uyruklu öğrenciler gibi demografik özelliklere dair detaylı sınıflandırmaları kapsamalıdır. e-Okul kayıtları kullanılarak hazırlanabilir. |
| Akademik başarı verileri | e-Okul kayıtları kullanılarak erişim sağlanabilir. |
| Sosyal-kültürel-bilimsel ve sportif başarı verileri | Belirtilen alanlardayarışmaödülleri yadalisanslarıolan öğrencileredair sayısal verileri kapsamalıdır. |
| Öğrenme stilleri envanteri | Sınıf rehber öğretmenleri tarafından uygulanmaktadır. |
| Devam-devamsızlık verileri | e-Okul kayıtları kullanılarak erişim sağlanabilir. Aynı zamanda okul rehberlik servisi tarafından devamsızlık nedenleri anketi uygulanarak detaylı bir analiz gerçekleştirilmesi önerilmektedir. |
| Okul disiplinini etkileyen faktörler anketi | Sınıf rehber öğretmenleri tarafından uygulanmaktadır. |
| İnsan kaynakları verileri | İdareci,öğretmen ve destek personeline dair sayısal veriler,lisans yada yüksek lisans programlarından mezuniyet durumlarını da kapsamalıdır. |
| Öğretmenlerin hizmet içi eğitime katılma oranları | MEBBİS verileri kullanılarak erişim sağlanabilir. |
| Öğrenme ortamı verileri | Okulun fiziki yapısına (ana ve ek binalar, kapalı spor salonu vb.) ve öğrenme ortamlarına (sınıf sayısı, laboratuvar ve kütüphane vb.) dair verileri içermelidir. |
| Okul/kurum ortamını değerlendirme anketi | Sınıf rehber öğretmenleri tarafından uygulanmaktadır. |
| Okul/Kurum İçi | Analiz İçerik Tablosu |
| Öğrenci sayıları | Sınıf kademeleri, meslek alan dalları, kaynaştırma öğrencileri, yabancı uyruklu öğrenciler gibi demografik özelliklere dair detaylı sınıflandırmaları kapsamalıdır. e-Okul kayıtları kullanılarak hazırlanabilir. |
| Akademik başarı verileri | e-Okul kayıtları kullanılarak erişim sağlanabilir. |
| Sosyal-kültürel-bilimsel ve sportif başarı verileri | Belirtilen alanlardayarışmaödülleri yadalisanslarıolan öğrencileredair sayısal verileri kapsamalıdır. |
| Öğrenme stilleri envanteri | Sınıf rehber öğretmenleri tarafından uygulanmaktadır. |
| Devam-devamsızlık verileri | e-Okul kayıtları kullanılarak erişim sağlanabilir. Aynı zamanda okul rehberlik servisi tarafından devamsızlık nedenleri anketi uygulanarak detaylı bir analiz gerçekleştirilmesi önerilmektedir. |
| Okul disiplinini etkileyen faktörler anketi | Sınıf rehber öğretmenleri tarafından uygulanmaktadır. |
| İnsan kaynakları verileri | İdareci,öğretmen ve destek personeline dair sayısal veriler,lisans yada yüksek lisans programlarından mezuniyet durumlarını da kapsamalıdır. |
| Öğretmenlerin hizmet içi eğitime katılma oranları | MEBBİS verileri kullanılarak erişim sağlanabilir. |
| Öğrenme ortamı verileri | Okulun fiziki yapısına (ana ve ek binalar, kapalı spor salonu vb.) ve öğrenme ortamlarına (sınıf sayısı, laboratuvar ve kütüphane vb.) dair verileri içermelidir. |
| Okul/kurum ortamını değerlendirme anketi | Sınıf rehber öğretmenleri tarafından uygulanmaktadır. |

Okulumuz Bina ve Alanları

Okulumuzun binası ile açık ve kapalı alanlarına ilişkin temel bilgiler altta yer almaktadır.

Tablo 10.Okul Yerleşkesine İlişkin Bilgiler tablosu

| Okul Bölümleri | | Özel Alanlar | Var | Yok |
|--|------|-------------------------|-----|-----|
| Okul Kat Sayısı | 3 | Çok Amaçlı Salon | | X |
| Derslik Sayısı | 13 | Çok Amaçlı Saha | | X |
| Derslik Alanları (m2) | 49 | Kütüphane | X | |
| Kullanılan Derslik Sayısı | 9 | Fen Laboratuvarı | | X |
| Şube Sayısı | 9 | Bilgisayar Laboratuvarı | | X |
| İdari Odaların Alanı (m2) | 20 | İş Atölyesi | | X |
| Öğretmenler Odası (m2) | 35 | Beceri Atölyesi | | X |
| Okul Oturum Alanı (m2) | 3000 | Pansiyon | | X |
| Okul Kapalı Alan (m2) | 1000 | | | |
| Sanatsal, bilimsel ve sportif amaçlı toplam alan (m ²) | 200 | | | |
| Tuvalet Sayısı | 28 | | | |

Sınıf ve Öğrenci Bilgileri

Okulumuzda yer alan sınıfların öğrenci sayıları alttaki tabloda verilmiştir.

Tablo 11.Öğrenci sayıları tablosu

| SINIFI | Kız | Erkek | Toplam | SINIFI | Kız | Erkek | Toplam |
|--------|-----|-------|--------|--------|-----|-------|--------|
| 5/A | 10 | 9 | 19 | | | | |
| 6/A | 15 | 7 | 22 | | | | |
| 7/A | 27 | 9 | 36 | | | | |
| 8/A | 11 | 9 | 20 | | | | |
| | | | | | | | |
| | | | | | | | |
| | | | | | | | |
| | | | | | | | |
| | | | | | | | |
| | | | | | | | |
| | | | | | | | |
| | | | | | | | |
| | | | | | | | |
| | | | | | | | |
| | | | | | | | |
| | | | | | | | |
| | | | | | | | |
| | | | | | | | |
| | | | | | | | |
| | | | | | | | |
| | | | | | | | |

2.7.2. İnsan Kaynakları

Okulumuz normunda 6 branş öğretmenimiz,2 müdür yardımcısı ve 1 müdür bulunmaktadır. Ancak, 1 Din Kültürü ve Ahlak bilgisi öğretmenine ihtiyacı vardır.. Beden Eğitimi Öğretmenimiz sözleşmeli,diğer tüm öğretmenler ve idareciler kadroludur .696 KHK lı bir hizmetlimiz,1 sürekli işçimiz ayrıca 1 İŞKUR çalışanımız mevcuttur.Ortalama okulda çalışma yılı 4 yıldır. Ceza bulunmamaktadır.

Tablo12.Çalışanların Görev Dağılımı

| Çalışanın Ünvanı | Görevleri |
|------------------------------|--|
| Okul/Kurum Müdürü | Okulun düzen ve disipliniyle ilgili her türlü tedbiri alır. - Personelin yetiştirilmesi ve geliştirilmesi için gerekli tedbirleri alır. Adaylık ve hizmetçi eğitim faaliyetleriyle ilgili iş ve işlemleri yürütür. - Personelin performans yönetimi ve disiplin işleriyle öğrenci ödül ve disiplin işlerini yürütür. |
| Müdür Yardımcısı | Okulla ilgili yönetim işlerine destek olur. Okulun her türlü yazışma, yönetim, güvenlik, bakım, beslenme ve etkinlik gibi işleri ile ilgilenir. Müdür tarafından verilen görevleri yerine getirir. |
| Öğretmenler | öğrencilerin öğrenme potansiyelini ortaya çıkarmak, öğrencileri eğitmek, yeteneklerini geliştirmek ve onları gelecekteki hayatlarına hazırlamak için çalışırlar. |
| Yardımcı Hizmetler Personeli | Temizlik yapmak, kaloriferi yakmak,Bahçe işleri ve idarenin vereceği diğer işler... |

Tablo13.İdari Personelin Hizmet Süresine İlişkin Bilgiler

| Hizmet Süreleri | 2023-2024 Yıl İtibarıyla | |
|-----------------|--------------------------|-----|
| | Kişi Sayısı | % |
| 1-4Yıl | | |
| 5-6Yıl | - | - |
| 7-10Yıl | - | - |
| 10.....Üzeri | 3 | 100 |

Tablo14.Okul/Kurumda Oluşan Yönetici Sirkülasyonu Oranı

| | Yıl İçerisinde Okul/Kurumdan Ayrılan Yönetici Sayısı | | | Yıl İçerisinde Okul/Kurumda Göreve Başlayan Yönetici Sayısı | | |
|--------|--|------|------|---|------|------|
| | 2021 | 2022 | 2023 | 2021 | 2022 | 2023 |
| TOPLAM | | | 3 | | | 3 |
| | | | | | | |

Tablo15.Öğretmenlerin Hizmet Süreleri(Yıl İtibarıyla)

| Hizmet Süreleri | Branşı | Kadın | Erkek | Hizmet Yılı | Toplam |
|-----------------|---------------------|-------|-------|-------------|--------|
| | FEN BİLİMLERİ ÖĞRT. | 1 | | 4 | 1 |
| | TÜRKÇE ÖĞRT. | 1 | | 4 | 1 |
| | MATEMATİK ÖĞRT | 1 | | 4 | 1 |
| | SOSYAL BİLG. ÖĞRT. | 1 | | 4 | 1 |
| | İNGİLİZCE ÖĞRT. | 1 | | 4 | 1 |
| | BEDEN EĞİT.ÖĞRT | | 1 | 1 | 1 |
| 1-3Yıl | | | 1 | 1 | 1 |
| 4-6Yıl | | 5 | | 4-6 | 5 |
| 7-10Yıl | | | | | |
| 11-15Yıl | | | | | |
| 16-20 | | | | | |
| 20veüzeri | | | | | |

Tablo 16.Kurumda Gerçekleşen Öğretmen Sirkülasyonunun Oranı

| | Yıl İçerisinde Kurumdan Ayrılan Öğretmen Sayısı | | | Yıl İçerisinde Kurumda Göreve Başlayan Öğretmen Sayısı | | |
|--------|---|------|------|--|------|------|
| | 2021 | 2022 | 2023 | 2021 | 2022 | 2023 |
| TOPLAM | 0 | 0 | 0 | 0 | 0 | 0 |

Tablo17.Kurumdaki Mevcut Hizmetli/Memur Sayısı

| | Görevi | Erkek | Kadın | Eğitim Durumu | Hizmet Yılı | Toplam |
|---|-------------------|-------|-------|---------------|-------------|--------|
| 1 | Hizmetli(696 khk) | 1 | 0 | ortaokul | 5 | 1 |
| 2 | İş kur Personeli | 1 | 0 | ortaokul | 1 | 1 |

Okul/kurum Rehberlik Hizmetleri

| MEVCUT KAPASİTE | | | | MEVCUT KAPASİTE KULLANIMI VE PERFORMANS | | | | | |
|---------------------------------|--|--|----------------------|---|-----------------|-------------|---|---------------------|------------------|
| Psikolojik Danışman Norm Sayısı | Görev Yapan Psikolojik Danışman Sayısı | İhtiyaç Duyulan Psikolojik Danışman Sayı | Görüşme Odası Sayısı | Danışmanlık Hizmeti Alan | | | Rehberlik Hizmetleri İle İlgili Düzenlenen Eğitim/Paylaşım Toplantısı Vb. Faaliyet Sayısı | | |
| | | | | Öğrenci Sayısı | Öğretmen Sayısı | Veli Sayısı | Öğretmenlere Yönelik | Öğrencilere Yönelik | Velilere Yönelik |
| 0 | 0 | 1 | 0 | 0 | 0 | 0 | 0 | 0 | 0 |

Okulumuzda Rehber Öğretmenimiz(Psikolojik Danışman) bulunmamaktadır.

2.7.3.Teknolojik Düzey

Tablo18.Teknolojik Araç-Gereç Durumu

| | | | |
|-------------------------------|---|--------------------------|----|
| Akıllı Tahta Sayısı | 8 | Yazıcı Sayısı | 2 |
| Masaüstü Bilgisayar Sayısı | 3 | Fotokopi Makinası Sayısı | 1 |
| Taşınabilir Bilgisayar Sayısı | 1 | TV Sayısı | 1 |
| Projeksiyon Sayısı | 0 | İnternet Bağlantı Hızı | 16 |

2023 yılı itibariyle kullanılan araç-gereç sayısı yeterli olup bilgisayar ve internet bağlantısı üzerinde yürütülen iş ve işlemler nedeniyle internet bağlantı hızında sorun yaşanmaktadır

Tablo19.Fiziki Mekân Durumu

| Fiziki Mekân | Var | Yok | Adedi | İhtiyaç | Açıklama |
|------------------------|-----|-----|-------|---------|----------|
| Öğretmen Çalışma Odası | | X | 0 | | Yok |
| Ekipman Odası | | x | 0 | | Yok |
| Kütüphane | X | | | | yeterli |
| Rehberlik Servisi | | X | | | |
| Resim Odası | | x | 0 | | Yok |
| Müzik Odası | | x | 0 | | Yok |
| Çok Amaçlı Salon | x | | 1 | | Yok |
| Spor Salonu | | x | 0 | | yok |



2.7.4.Mali Kaynaklar

Tablo20.Kaynak Tablosu

| Kaynaklar | 2024 | 2025 | 2026 | 2027 | 2028 |
|------------------|------|------|------|------|------|
| GenelBütçe | | | | | |
| Okul AileBirliđi | TL | TL | TL | TL | TL |
| Özelİdare | | | | | |
| TOPLAM | TL | TL | TL | TL | TL |

ablo21.Harcama Kalemler Tablosu

| Harcama Kalemi | Çeşitleri |
|----------------------------|---|
| Onarım | Okul/kurum binası ve tesisatlarıyla ilgili her türlü Küçük onarım ;makine,bilgisayar,yazıcı vb. bakım giderleri |
| Sosyal-sportif faaliyetler | Etkinlikler ile ilgili giderler |
| Temizlik | Temizlik malzemeleri alımı |
| Kırtasiye | Her türlü kırtasiye ve sarf malzemesi giderleri |

Tablo22.Gelir-Gider Tablosu

| YILLAR | 2021 | | 2022 | | 2023 | |
|-------------------------|-------|-------|-------|-------|-------|-------|
| HARCAMAKALEMLERİ | GELİR | GİDER | GELİR | GİDER | GELİR | GİDER |
| Temizlik | | | | | 20400 | 20400 |
| Küçük Onarım | | | | | | |
| Bilgisayar Harcamaları | | | | | | |
| Büro Makine Harcamaları | | | | | | |
| Sosyal Faaliyetler | | | | | | |
| Kırtasiye | | | | | 9900 | 9900 |
| GENEL | | | | | | |

2.7.5.İstatistik Veriler

Okul/kurumla ilgili her türlü sayısal veriler geriye dönük olarak(en az3 yıllık) verilir.

İstatistik veriler kapsamında incelenecek hususlar;

Okulumuzda 2023-2024 Eğitim öğretim yılı sınıfların öğrenci sayıları alttaki tabloda verilmiştir.

| SINIFI | Kız | Erkek | Toplam |
|--------------|-----|-------|--------|
| 5. SINIFLAR | 10 | 9 | 19 |
| 6. SINIFILAR | 15 | 7 | 22 |
| 7. SINIFILAR | 27 | 9 | 36 |
| 8. SINIFILAR | 11 | 9 | 20 |

Okul Künyesi

İli: ŞANLIURFA

İlçesi: VİRANŞEHİR

| | | | | | |
|--------------------------------------|--|---|---|--------|---|
| Adres: | Büyük Görümlü mah.No:1 VİRANŞEHİR/ŞANLIURFA | Coğrafi Konum (link) | https://maps.app.goo.gl/76558WX5hGL4q6tW9 | | |
| Telefon Numarası: | 0414 | Faks Numarası: | | | |
| e- Posta Adresi: | 766812@meb.k12.tr | Web sayfası adresi: | http://ortaokul.meb.k12.tr/ | | |
| Kurum Kodu: | 766812 | Öğretim Şekli: | Tam Gün | | |
| Okulun Hizmete Giriş Tarihi : 2019 | | Toplam Çalışan Sayısı | 12 | | |
| Öğrenci Sayısı: | Kız | 63 | Öğretmen Sayısı | Kadın | 5 |
| | Erkek | 34 | | Erkek | 1 |
| | Toplam | 97 | | Toplam | 6 |
| Derslik Başına Düşen Öğrenci Sayısı | :24,25 | Şube Başına Düşen Öğrenci Sayısı | :24,25 | | |
| Öğretmen Başına Düşen Öğrenci Sayısı | :16,16 | Şube Başına 30'dan Fazla Öğrencisi Olan Şube Sayısı | :1 | | |
| Destek Eğitim Alan Öğrenci Sayısı | 0 | Öğretmenlerin Kurumdaki Ortalama Görev Süresi | 4 YIL | | |
| Yabancı Uyruklu Öğrenci Sayısı | 0 | | | | |

*2022-2023 yılında 11 öğrenci sürekli devamsız ve veli isteği ile 11 öğrenci sınıf tekrarına kalmıştır. Diğer öğrencilerimiz sınıfını doğrudan geçmişti.

*Okulumuzda her yıl düzenli olarak resmi bayramlar ve belirli gün ve haftalar düzenli olarak kutlanmaktadır.2023-2024 eğitim öğretim yılı başında ilköğretim haftası kutlama programı yapılmıştır.Bu kutlamada 93 öğrencimizin katılımıyla 2 öğretmenimiz görev almıştır.Yine bu dönemde 29 Ekim Cumhuriyet Bayramımız coşkuyla kutlanmış olup bu kutlamaya 90 öğrencimiz katılmıştır.Kutlamanın yapılmasında 2 öğretmenimiz görev almıştır..10 Kasım Atatürk'ü Anma

Gününde anma programı yapılmış olup 90 öğrencimiz katılıp 2 öğretmenimiz görev almıştır.24 Kasım Öğretmenler Günü idare olarak karanfil dağıtılmıştır ,kutlama programında 90 öğrenci katılmıştır.Bu kutlamada da 2 öğretmenimiz görev almıştır.

*2023-2024 Eğitim Öğretim yılında okulumuzda öğrencilerimizin yapmış oldukları resim sergisi ve deyim resimleme sergisi yapılmıştır. Ayrıca Dilimizin Zenginlikleri Projesi kapsamında afiş sergisi yapılmıştır. Çalışmada öğrencilerimize rehberlik için 2 öğretmenimiz görev almıştır.

. Tutum Yatırım ve Türk Malları Haftası'nda (12-18 Aralık) “Yerli Malı, Yurdun Malı Herkes Onu Tüketmeli” sloganıyla Tüketim bilinci oluşturulması için özendirici çalışmalar yapıldı.örnek ve öncü şahsiyetler tanıtımı kulübü,türk büyükleri şahsiyetleri tanıtma afiş ve gösteri etkinliği yapıldı.Okulda 7-8 sınıflar arası münazara etkinliği yapıldı.

*2023-2024 yılı itibariyle okulumuzda ;

* *Okulumuzda Özel Eğitim Gereksinimli 4 öğrencileri bulunmaktadır bilgileri aşağıdaki tabloda belirtilmiştir.

| S.NO | SINIFI | ADI SOYADI | ÖZEL EĞİTİM GEREKSİNİMİ OLAN ÖĞRENCİ DURUMUNU |
|------|--------|---------------|---|
| 1 | 5/A | KEVSER SANAL | ORTA DÜZEY ZİHİNSEL YETERSİZLİK |
| 2 | 5/A | EYYÜP İDİKUT | HAFİF DÜZEYDE ZİHİNSEL YETERSİZLİK |
| 3 | 5/A | MEDİNE İDİKUT | HAFİF DÜZEYDE ZİHİNSEL YETERSİZLİK |
| 4 | 5/A | ŞÜKRÜ İDİKUT | HAFİF DÜZEYDE ZİHİNSEL YETERSİZLİK |
| 5 | | | |
| 6 | | | |
| 7 | | | |
| 8 | | | |
| 9 | | | |
| 10 | | | |
| 11 | | | |

*Okulumuzda Milli Eğitim Bakanlığı tarafından geliştirilen Dilimizin Zenginlikleri projesi uygulanmaktadır.

* Okulumuz ilçe merkezinden uzak olup.Okulumuza ulaşım öğretmenler Servis ile okula gelmektedir. Öğrenciler okulun olduğu köydekiler yürüyerek diğerleri ise taşıma ile okula gelmektedir.

* Okulumuzda 13 derslik , 1 kütüphane, 2 idari oda ve 1 öğretmenler odası 1 Mescit,1 Hizmetli odası 1 Arşiv odası,depo.çok amaçlı salon bulunmaktadır. Fiziki mekânlar kullanıma uygundur.

* Okulumuzda kalorifer sistemi vardır. Yakıt türü ise kömürdür. Okulumuzda ısınma tam sağlanmaktadır. Kalorifer görevlisi ortaokul mezunudur. Kalorifer eğitim belgesi vardır.

* Okulumuzda yangın tertibatı olarak yangın tüpü, ikaz alarm zili vardır. Elektrik tertibatı düzenli olarak kontrol edilmektedir. Baca ve kalorifer temizliği 1. Dönem 1 defa, 2. Dönem 1 defa olmak üzere toplamda 2 defa temizliği yapılmaktadır. Yangın ve deprem tatbikatı okulumuzda öğrencilerle birlikte güvenli ve sorunsuz bir şekilde gerçekleştirilmiştir.

* Sınıflarda sıra, öğretmen masası, sandalyesi, dolap, yazı tahtası, akıllı tahta ve çöp kutusu gibi temel demirbaşlar bulunur. Sınıflarda bulunan araç ve gereçler genelde öğretimi desteklemek amacıyla kullanılmaktadır. Akıllı tahtalar ders içeriklerinin aktarımında öğretmen ve öğrenciye zaman kazandırmaktadır. Tahtayı silelim gibi tahtayı kim silecek gibi sorunları ortadan kaldırmak ile beraber hızlı ve akıcı işlem kapasitesi ile günlük içeriklerin tekrarları ile beraber direkt olarak öğrenciye aktarımını sağlar. İçerisindeki depolama alanı ile belge ve dokümanları saklama yeteneğine de sahiptir. Temizlik ürünleri yeterince mevcut olup okul iç ve lavabo temizliği için kullanılmaktadır.

2.8. Dış Çevre Analizi (Politik, Ekonomik, Sosyal, Teknolojik, Yasal ve Çevresel Çevre Analizi -PESTLE)

Tablo23.PESTLE Analiz Tablosu

| Politik-Yasal etkenler | Ekonomik etkenler |
|--|--|
| <ul style="list-style-type: none">• Kalkınma Planı ve Orta Vadeli Program,• Bakanlık, il ve ilçe stratejik planlarının incelenmesi,• Yasal yükümlülüklerin belirlenmesi,• Oluşturulması gereken kurul ve komisyonlar,• Okul/kurum çevresindeki politik durum. | <ul style="list-style-type: none">• Okul/kurumun bulunduğu çevrenin genel gelir durumu,• İş kapasitesi,• Okul/kurumun gelirini arttırıcı unsurlar,• Okul/kurumun giderlerini arttıran unsurlar,• Tasarruf sağlama imkânları,• İşsizlik durumu,• Mal-ürün ve hizmet satın alma imkânları,• Kullanılabilir bütçe |
| Sosyo kültürel etkenler | Teknolojik etkenler |
| <ul style="list-style-type: none">• Kariyer beklentileri,• Ailelerin ve öğrencilerin bilinçlenmeleri,• Aile yapısındaki değişimler(geniş aileden çekirdek aileye geçiş, erken yaşta evlenme vs.),• Nüfus artışı,• Göç,• Nüfusun yaş gruplarına göre dağılımı,• Hayat beklentilerindeki değişimler(Hızlı para kazanma hırslı,lüks yaşama düşkünlük, kırsal alanda kentsel yaşam),• Beslenme alışkanlıkları,• Değerler ,mesleki etik kuralları vb. | <ul style="list-style-type: none">• Okul/kurumun teknoloji kullanım durumu• e-Devlet uygulamaları,• Dijital Platformlar üzerinden uzaktan eğitim imkânları,• Okul/kurumun sahip olmadığı teknolojik araçlar• Personelin ve öğrencilerin teknoloji kullanım kapasiteleri,• Personelin ve öğrencilerin sahip olduğu teknolojik araçlar,• Teknoloji alanındaki gelişmeler• Teknolojinin eğitimde kullanımı |
| Çevresel Etkenler | |
| <ul style="list-style-type: none">• Hava ve su kirlenmesi,• Toprak yapısı,Bitki örtüsü,• Doğal kaynakların korunması için yapılan çalışmalar,• Çevrede yoğunluk gösteren hastalıklar,• Doğal afetler(deprem kuşağında bulunma, Covid19vb.) | |

2.9. Güçlü ve Zayıf Yönler ile Fırsatlar ve Tehditler (GZFT) Analizi

Güçlü Yönler

| Öğrenciler | Öğrenci sayısının sınıflarda dengeli dağılımı Sportif ve kültürel etkinliklere katılım oranı Akademik başarı Devamsızlık oranları Projelere katılım oranı |
|---------------------------|---|
| Çalışanlar | Kurum kültürü Ekip ruhu Proje tabanlı etkinlikler Yöneticilerin yeterlilik düzeyi Yönetici-öğretmen-öğrenci ve veli iletişimi İş birlikçi faaliyetler |
| Veliler | Ailelerin bilinç düzeyi Sosyo-ekonomik yönler Etkinliklere katılım ve teşvik |
| Donanım | ,internet ağı ,akıllı tahtanın olması |
| Bütçe | Okul aile birliği Hayırsever destekleri |
| Yönetim Süreçleri | Eşitlik Liyakat Anlayış |
| İletişim Süreçleri | İletişim ağları |
| Bina ve Yerleşke | Okul bahçesinin dış mekan etkinlikleri için uygun olması Derslik başına düşen öğrenci sayısı Öğretmen başına düşen öğrenci sayısı |

Zayıf Yönler

| Zayıf Yönler | |
|--------------------|--|
| Öğrenciler | Teknolojinin olumsuz etkileri Çevre faktörleri Yabancı dil yeterliliği Disiplin Sorunları Sosyo-Ekonomik durum |
| Veliler | Eğitim sürecine müdahale |
| Donanım | İnternetin yetersiz olması(uydunet) Akıllı tahtalarda internetin olmaması |
| Bütçe | Bütçe dağılımı |
| Çalışanlar | Destek Personel sayısı |
| Yönetim Süreçleri | Ödüllendirme sistemi İnsan kaynakları yönetim politikalarının yeterliliği İzleme ve değerlendirme yeterliliği |
| İletişim Süreçleri | |

Fırsatlar

| Fırsatlar | |
|---------------|---|
| Politik | Okul öncesi eğitime verilen önem Eğitim alanında bilinçli atılımlar İhtiyaçlara uygun projeler |
| Ekonomik | Eğitime ayrılan kaynak Hayırseverler Kantinin Kiralanması |
| Sosyolojik | Köklü bir üniversite bünyesinde yüksek meslek okulunun varlığı İlçenin tarihi dokusunun zenginliği Manevi ve kültürel zenginlik |
| Teknolojik | Teknolojinin eğitim üzerindeki etkisi |
| Mevzuat-Yasal | Eğitimde fırsat eşitliği |
| Ekolojik | Çevre bilincindeki artış |

Tehditler

| Tehditler | |
|---------------|---|
| Politik | Eđitim sisteminde sürekli yenilenen programlar Destek personel yetersizliđi Sınav sistemindeki deđişiklikler Yerel yönetimlerin eđitime politikaları |
| Ekonomik | Teknolojinin hızlı gelişmesiyle birlikte yeni üretilen cihaz ve makinelerin maliyeti |
| Sosyolojik | Olumsuz çevre koşullarından kaynaklı rehberlik ihtiyacı Kitle iletişim araçlarının olumsuz etkileri İlin nitelikli göç vermesine karşılık niteliksiz göç alması |
| Teknolojik | Teknolojinin kişiler üzerindeki olumsuz etkileri |
| Mevzuat-Yasal | Velilerin eđitime yönelik duyarlılık düzeylerindeki farklılıklar Mevzuat deđişiklikleri |
| Ekolojik | Çevre temalı düzenlemelerin yenilenememesi ve uygulamada yaşanan problemler |

2.10.Tespit ve İhtiyaçların Belirlenmesi

Uygulanmakta olan Stratejik Planın Deđerlendirilmesi durum analiz aşamasında; izleme ve deđerlendirme çalışmalarında eksiklikler saptanmıştır. İzleme ve deđerlendirme için etkin bir sistem kurulması sağlanmalıdır.

Paydaş Analizi aşamasında aileler ile iletişim ve işbirliği yetersizdir Aileler ile ilişkileri güçlendirecek bir planlama ve etkinlik şeması kurulması sağlanacaktır.

Okul İçi Analiz aşamasında öğrencilerin öğrenme stilleri arasında en yüksek yüzde (%85) sosyal öğrenmedir. İşbirlikçi öğretim tekniklerine ağırlık verilmesi

Veli anketlerinde en düşük oran çıkan " Çocuđumun ev ödevlerini tamamlamasını sağlarım ." Konu başlığı %70 çıkıştır.

Veli okul iletişim sisteminin güçlendirildiđi bir sistem oluşturulmalıdır.

Sosyal etkinlikler,kültürel faaliyetler kütüphanedeki kitap sayısı miktarı yetersizdir.Devamsızlık oranının azaltılması için bir komisyonla veli işbirliği içinde halledilmesi için çalışmalar yapılmalıdır.

3.GELECEĐE BAKIŐ

Okul mdrlğmzn misyon-vizyon temel ilke ve deđerlerinin oluŐturulması kapsamında đretmenlerimiz ,đrencilerimiz ,velilerimiz ,alıŐanlarımız ve diđer paydaŐlarımızdan alınan grŐler sonucuna stratejik plan hazırlama ekibi tarafından oluŐturulan misyon,vizyon,temel deđerler; Okulum st kuruluna sunulmuŐ ve onaylanmıŐtır.

3.1.Misyon

Ortaokul olarak ;eđitim ve đretimde kaliteli ve baŐarılı alıŐmalarıyla fark yaratan seđkin bir kurum olmaktır.

3.2.Vizyon

Mutlu,zgvenli,ilkeli,baŐarılı,duyarlı,aık fikirli,araŐtıran, sorgulayan, iletiŐim becerileri geliŐmiŐ đrenmeye ve yeniliklere aık,z deđerlendirme yapabilen, iŐbirliđine yatkın,yaratıcı ve eleŐtirel dŐnen akılcı ,cesaretli ,ok ynl ulusal kltrn zmsemiŐ, aynı zamanda kresel bakıŐ aısına sahip bireyler yetiŐtirmektir.

3.3.Temel Deđerler

- 1) EŐitlik
- 2) Liyakat
- 3) Tarafsızlık
- 4) PaylaŐımcılık
- 5) Teknolojik adaptasyon
- 6) Yaratıcılık ve yenilikilik

4. AMAÇ, HEDEF VE STRATEJİLERİN BELİRLENMESİ

| TEMA:Eğitim-Öğretime Erişim ve Katılım | |
|---|--|
| Okul/Kurum Türü:ortaokul | |
| Amaç | A1. Öğrencilerin eğitim öğretime etkin katılımlarıyla donanımlı olarak bir üst öğrenime geçişi sağlanacaktır. |
| Hedef | H1.1. Öğrenme kayıpları önleyici çalışmalar yapılarak azaltılacaktır |
| Performans Göstergeleri | PG 1.1.1. Bir eğitim ve öğretim yılında destekleme ve yetiştirme kurslarına kayıt yaptıran öğrenci oranı (%) PG 1.1.2. Destekleme ve yetiştirme kurslarına devam eden öğrencilerin katılım sağladığı derslerin not ortalaması PG 1.1.3. 20 gün ve üzeri özürsüz devamsızlık yapan öğrenci oranı (%) PG 1.1.4. 20 gün ve üzeri özürlü devamsızlık yapan öğrenci oranı |
| Stratejiler | S1. Öğrencilerin genel derslerdeki kazanım eksiklikleri tespit edilerek destekleme ve yetiştirme kurslarıyla akademik yeterliklerinin artırılması sağlanacaktır. S2. Dijital platformlar aracılığıyla öğrencilerin tamamlayıcı ve destekleyici eğitim almaları sağlanacaktır. S3. DYK'lara yönelik ders içeriklerine katkı sağlayacak etkinlik, okuma vb aktivitelerin zenginleştirilmesi sağlanacaktır. S4. DYK içerikleri öğrencinin hazır bulunuşluk seviyesi dikkate alınarak hazırlanacaktır. S5. Öğrencilerin devamsızlık nedenleri tespit edilerek devamsızlığa neden olan etmenler giderilecektir. |

| TEMA:Eğitim-Öğretime Erişim ve Katılım | |
|---|--|
| Okul/Kurum Türü:ortaokul | |
| Amaç | A1 Öğrencilerin kalite eğitime erişimlerini fırsat eşitliği temelinde artırılarak tüm gelişim alanlarının kapsayacak şekilde çökyönlü gelişimleri sağlanacaktır. |
| Hedef | H.1 İlkokulda faaliyet/etkinlik sayısını artırarak öğrencilerin çökyönlü gelişimleri artırılacaktır. |
| Performans Göstergeleri | PG2.1 Gerçekleştirilecek etkinlik sayısı PG2.2 Gerçekleştirilecek etkinliklere katılacak öğrenci sayısı |
| Stratejiler | S1.2.1.Okulda ve ilçede yapılacak etkinlikler için veli ve yetkililerle iletişime geçilecek ve gerekli bilgilendirme yapılacaktır. S1.2.2.Öğrenci düzeyine uygun etkinlikler,seminerler yapılacaktır. |

TEMA:Eđitimve Öğretimde Kalite

Okul/KurumTürü:ortaokul

| | |
|--------------------------------|--|
| Amaç | A2. Öğrencilere medeniyetimizin ve insanlığın ortak değerleriyle çağın gereklerine uygun bilgi, beceri, tutum ve davranışlar kazandırılacaktır. |
| Hedef | H2. 1. Öğrencilerin akademik başarılarıyla birlikte tasarım ve girişimcilik yönlerini artırmaya yönelik bütüncül çalışmalar yürütülecektir. |
| Performans Göstergeleri | PG 2.1.1. Matematik dersi yıl sonu puanı ortalaması PG 2.1.2. Türkçe dersi yıl sonu puanı ortalaması PG 2.1.3. Fen Bilimleri dersi yıl sonu puanı ortalaması PG 2.1.4. Sosyal Bilimler dersi yıl sonu puanı ortalaması PG 2.1.5. Yabancı dil dersi yıl sonu puanı ortalaması PG 2.1.6. Kur'an-ı Kerim dersi yıl sonu puanı ortalaması PG 2.1.7. Arapça dersi yıl sonu puanı ortalaması PG 2.1.8. Peygamberimizin Hayatı dersi yıl sonu puanı ortalaması PG 2.1.9. Temel Dinî Bilgiler dersi yıl sonu puanı ortalaması PG 2.1.10. Öğrenci başına okunan kitap sayısı PG 2.1.11. Okulun katılım sağladığı ulusal ve uluslararası proje sayısı PG 2.1.12. Bir eğitim ve öğretim yılında yerel, ulusal ve uluslararası proje, yarışma vb. etkinliklere katılan öğrenci oranı (%) PG 2.1.13. Ortaokul 5. sınıflarda yabancı dil ağırlıklı eğitim alan öğrenci oranı |
| Stratejiler | S1. Öğrencilerin kazanım eksiklikleri tespit edilerek destekleme ve yetiştirme kurslarıyla akademik yeterliklerinin artırılması sağlanacaktır. S2. Öğrencilerin kompozisyon, resim, şiir vb. yarışmalara katılımları teşvik edilecek, okul içerisinde yapılan yarışmalarda ödüllendirilmeleri sağlanacaktır. S3. Okul kütüphanesi zenginleştirilecek, öğrencilerin kitap okumasını teşvik edecek etkinlikler düzenlenecektir. S4. Öğrencilerin yerel, ulusal ve uluslararası proje ve yarışmalara katılmaları teşvik edilecektir. S5. Öğrencilerin ortaokul 5.sınıflarda yabancı dil ağırlıklı eğitim almaları sağlanacaktır |

| TEMA:Eđitim ve Öğretimde Kalite | |
|--|---|
| Okul/Kurum Türü: ortaokul | |
| Amaç | A2. Öğrencilere medeniyetimizin ve insanlığın ortak değerleriyle çağın gereklerine uygun bilgi, beceri, tutum ve davranışlar kazandırılacaktır. |
| Hedef | H2.2 Öğrencilerin bilimsel, kültürel, sanatsal, sportif ve toplum hizmeti alanlarında ders dışı etkinliklere katılım oranı artırılacaktır |
| Performans Göstergeleri | PG 2.2.1. Okulda bir eğitim ve öğretim döneminde bilimsel, kültürel, sanatsal ve sportif alanlarda en az bir faaliyete katılan öğrenci oranı (%) PG 2.2.2. Bir eğitim ve öğretim yılında en az iki sosyal sorumluluk ve toplum hizmeti çalışmalarına katılan öğrenci oranı (%) PG 2.2.3. Bir eğitim ve öğretim yılında yerel, ulusal ve uluslararası proje, yarışma vb. etkinliklere katılan öğrenci oranı (%) PG 2.2.4. Okulda bir eğitim ve öğretim yılında geleneksel çocuk oyunları alt başlığında en az bir faaliyete katılan öğrenci oranı (%) |
| Stratejiler | S1. Her bir öğrencinin bir kulüp faaliyetinde aktif olarak yer alması sağlanarak kulüp faaliyetlerinin etkinliği artırılacaktır. S2. Öğrencilerin seviyelerine uygun olarak toplumsal sorunların çözümüne katkı sağlamak ve farkındalık oluşturmak amacıyla afet ve acil durum, çevre, eğitim, spor, kültür ve turizm, sağlık ve sosyal hizmetler alanlarında toplum hizmeti faaliyetlerine katılımları artırılacaktır. S3. Okul bünyesinde yarışmalar düzenlenecektir. S4. Diğer kurum ve kuruluşlarla iş birliği içerisinde yürütölen bilimsel, sosyal, kültürel, sanatsal ve sportif alanlardaki faaliyetler artırılacaktır. S5. Okul bahçeleri çocukların geleneksel oyunlarla vakit geçirmelerini sağlayacak ve gelişimlerini destekleyecek şekilde etkin olarak kullanılacaktır S6. Okul bünyesinde etkinlikler düzenlenecektir. S7. Öğrencilerin yerel, ulusal ve uluslararası proje ve yarışmalara katılmaları teşvik edilecektir. S8. Okul bahçeleri geleneksel çocuk oyunlarına yönelik düzenlenecektir. S9. Öğrenci seviyesine ve öğretim programı kazanımlarına uygun olarak geleneksel çocuk oyunları ders içi etkinliklerde kullanılacaktır. S10. Tabiat Okulu, Mesleki yarışmalar, Üç aylar ve Ramazan, Vakit Kuşanmak –Namaz-, Arapça yarışmaları gibi etkinliklere öğrencilerin katılımları teşvik edilecektir. |

| TEMA:Kurumsal Kapasite | |
|----------------------------------|---|
| Okul/Kurum Türü: ortaokul | |
| Amaç | A3. Eğitimin temel ilkeleri doğrultusunda okulun niteliğini arttırmak amacıyla kurumsal kapasite geliştirilecektir.. |
| Hedef | H3.3. Kurum personelinin mesleki gelişimlerinin artırılması sağlanacaktır |
| Performans Göstergeleri | PG 3.3.1. Hizmet içi eğitim alan yönetici ve öğretmen sayısı PG 3.3.2. Eğitim alan yardımcı personel sayısı PG 3.3.3. Uzaktan hizmet içi eğitime katılan öğretmen sayısı PG 3.3.4. Ulusal ve uluslararası projelere katılım sağlayan öğretmen sayısı PG 3.3.5. Öğretmenlere yönelik düzenlenen eğitim sayısı PG 3.3.6. Yöneticilere yönelik düzenlenen eğitim sayısı PG 3.3.7. Yüksek lisans eğitimini sürdüren/ tamamlayan öğretmen ve yönetici sayısı PG 3.3.8. Doktora eğitimini sürdüren/tamamlayan öğretmen ve yönetici sayısı |
| Stratejiler | S1. Okul yöneticilerinin ve öğretmenlerin mesleki gelişim ihtiyaçları tespit edilerek bu ihtiyaçları gidermeye yönelik bir mesleki gelişim planı hazırlanacaktır. S2. Bakanlık, diğer kurum ve kuruluşlarla yapılan iş birlikleri kapsamında yardımcı personelin görev alanı ile ilgili iş başı eğitim almaları sağlanacaktır. S3. Okul öğretmenlerinin alanlarında mesleki gelişimlerini ve öğretmenlik yeterliklerini geliştirmek için mahalli ve merkezi düzeyde eğitim almaları sağlanacaktır. S4. Okul yöneticilerinin ve öğretmenlerin dijital platformlar aracılığıyla verilen eğitimlere katılmaları teşvik edilecektir. S5. Okul personelinin motivasyon, iş doyum ve kurumsal bağlılık düzeylerini artıracak çalışmalar yapılacaktır. |

| TEMA: Kurumsal Kapasite | |
|----------------------------------|---|
| Okul/Kurum Türü: ortaokul | |
| Amaç | A3. Eğitimin temel ilkeleri doğrultusunda okulun niteliğini arttırmak amacıyla kurumsal kapasite geliştirilecektir. |
| Hedef | H3.2.Eğitim ve öğretimin sağlıklı ve güvenli bir ortamda gerçekleştirilmesi için okul sağlığı ve |

| | |
|--------------------------------|--|
| | güvenliği geliştirilecektir. |
| Performans Göstergeleri | <p>PG 3.2.2. Bağımlılıkla mücadele ile ilgili konularda eğitim alan öğrenci ve öğretmen sayısı</p> <p>PG 3.2.3. Akran zorbalığı ve siber zorbalıkla ilgili konularda eğitim alan öğretmen, öğrenci ve veli sayısı</p> <p>PG 3.2.4. Sağlıklı beslenme ve obezite ile ilgili konularda verilen eğitim alan öğrenci, öğretmen ve veli sayısı</p> <p>PG 3.2.5. Hijyen, gıda güvenliği, bulaşıcı hastalıklar ile ilgili konularda verilen eğitim alan öğrenci, öğretmen ve personel sayısı</p> <p>PG 3.2.6. Sivil savunma eğitimlerine katılan öğrenci ve öğretmen sayısı</p> <p>PG 3.2.7. Afet ve acil durum tatbikat sayısı</p> |
| Stratejiler | <p>S1. Eğitim ortamları iş sağlığı ve güvenliği yönergesine uygun hâle getirilecektir.</p> <p>S2. Öğrenci, öğretmen ve velilerde farkındalık oluşturmak için bağımlılıkla mücadele, akran zorbalığı, siber zorbalık, sağlıklı beslenme ve obezite, hijyen, bulaşıcı hastalıklar ve gıda güvenliği gibi konularda alan uzmanları ile iş birliğinde eğitimler düzenlenecektir.</p> <p>S3. Doğa, insan ve teknoloji kaynaklı (deprem, sel, heyelan, yangın, çığ ve salgın hastalıklar vd.) afetlere karşı gerekli tedbirlerin alınması için çalışmalar yapılacaktır.</p> <p>S4. Doğa, insan ve teknoloji kaynaklı (deprem, sel, heyelan, yangın, çığ ve salgın hastalıklar vd.) konularında alan uzmanları ile iş birliğinde öğretmen ve öğrencilere farkındalık eğitimleri verilecektir.</p> <p>S5. Okulun afet ve acil durum eylem planının güncel tutulması sağlanacaktır.</p> <p>S6. Afet ve acil durum tatbikatları düzenlenecektir.</p> |

4.1. Amaçlar

- 1.TEMA A1. Öğrencilerin eğitim öğretime etkin katılımlarıyla donanımlı olarak bir üst öğrenime geçişi sağlanacaktır
- 2.TEMA- A2. Öğrencilere medeniyetimizin ve insanlığın ortak değerleriyle çağın gereklerine uygun bilgi, beceri, tutum ve davranışlar kazandırılacaktır.
- 3.TEMA-KurumsalKapasite- A3. Eğitimin temel ilkeleri doğrultusunda okulun niteliğini arttırmak amacıyla kurumsal kapasite geliştirilecektir..

4.2. Hedefler

- 1.1- H1.1. Öğrenme kayıpları önleyici çalışmalar yapılarak azaltılacaktır
- 1.2. H.1 İlkokul dafaaliyet/etkinlik sayısını artırarak öğrencilerin çok yönlü gelişimleri artırılacaktır.
- 2.1. H2. 1. Öğrencilerin akademik başarılarıyla birlikte tasarım ve girişimcilik yönlerini artırmaya yönelik bütüncül çalışmalar yürütülecektir.
- 2.2. H2.2 Öğrencilerin bilimsel, kültürel, sanatsal, sportif ve toplum hizmeti alanlarında ders dışı etkinliklere katılım oranı artırılacaktır
- 3.1. H3.3. Kurum personelinin mesleki gelişimlerinin artırılması sağlanacaktır
- 3.2. H3.2.Eğitim ve öğretimin sağlıklı ve güvenli bir ortamda gerçekleştirilmesi için okul sağlığı ve güvenliği geliştirilecektir.

4.3. Performans Göstergeleri

| 1.TEMA - Eğitim-Öğretime Erişim ve Katılım Performans Göstergeleri | Hedef Etkisi* | Başlangıç Değeri** | 1.Yıl | 2.Yıl | 3.yıl | 4.Yıl | 5.Yıl | İzleme Sıklığı | Rapor Sıklığı |
|---|----------------------|---------------------------|--------------|--------------|--------------|--------------|--------------|-----------------------|----------------------|
| PG1.1.1 Bir eğitim ve öğretim yılında destekleme ve yetiştirme kurslarına kayıt yaptıran öğrenci oranı (%) | %100 | %75 | %80 | %85 | %88 | %94 | %99 | 6 Ay | 6 Ay |
| PG1.1.2 PG 1.1.2. Destekleme ve yetiştirme kurslarına devam eden öğrencilerin katılım sağladığı derslerin not ortalaması | %100 | 42 | 50 | 58 | 64 | 72 | 94 | 6 Ay | 6 Ay |
| PG1 PG 1.1.3. 20 gün ve üzeri özürsüz devamsızlık yapan öğrenci oranı (%) | %100 | %10 | %10 | %8 | %6 | %6 | %2 | 6 Ay | 6 Ay |
| PG PG 1.1.4. 20 gün ve üzeri özürlü devamsızlık yapan öğrenci oranı | %100 | %8 | %7 | %6 | %5 | %4 | %2 | 6 Ay | 6 Ay |
| PG 1.2.1 Gerçekleştirilecek etkinlik sayısı | %100 | 2 | 2 | 2 | 3 | 3 | 4 | 6 ay | 6 ay |
| PG 1.2.2 Gerçekleştirilecek etkinliklere katılacak öğrenci sayısı | %100 | 100 | 110 | 120 | 125 | 130 | 140 | 6 ay | 6 ay |

| 2.TEMA - Eğitim ve Öğretimde Kalite Performans Göstergeleri | Hedefe Etkisi* | Başlangıç Değeri** | 1.Yıl | 2.Yıl | 3.yıl | 4.Yıl | 5.Yıl | İzleme Sıklığı | Rapor Sıklığı |
|--|-----------------------|---------------------------|--------------|--------------|--------------|--------------|--------------|-----------------------|----------------------|
| PG1.1.1 PG 2.2.1. Okulda bir eğitim ve öğretim döneminde bilimsel, kültürel, sanatsal ve sportif alanlarda en az bir faaliyete katılan öğrenci oranı (%) | %100 | %70 | %70 | %80 | %85 | %90 | %100 | 6 Ay | 6 Ay |
| PG 2.2.2. Bir eğitim ve öğretim yılında en az iki sosyal sorumluluk ve toplum hizmeti çalışmalarına katılan öğrenci oranı (%) | %100 | %65 | %70 | %80 | %85 | %90 | %95 | 6 Ay | 6 Ay |
| PG 2.2.3. Bir eğitim ve öğretim yılında yerel, ulusal ve uluslararası proje, yarışma vb. etkinliklere katılan öğrenci oranı (%) | %100 | %15 | %10 | %8 | %6 | %6 | %2 | 6 Ay | 6 Ay |
| PG 2.2.4. Okulda bir eğitim ve öğretim yılında geleneksel çocuk oyunları alt başlığında en az bir faaliyete katılan öğrenci oranı (%) | %100 | %8 | %7 | %6 | %5 | %4 | %2 | 6 Ay | 6 Ay |

| 3.TEMA-Kurumsal Kapasite Performans Göstergeleri | Hedefe Etkisi* | Başlangıç Değeri** | 1.Yıl | 2.Yıl | 3.yıl | 4.Yıl | 5.Yıl | İzleme Sıklığı | Rapor Sıklığı |
|--|-----------------------|---------------------------|--------------|--------------|--------------|--------------|--------------|-----------------------|----------------------|
| PG 3.2.1. Bağımlılıkla mücadele ile ilgili konularda eğitim alan öğrenci ve öğretmen sayısı | %100 | 2 | 1 | 1 | 1 | 1 | 1 | 6 Ay | 6 Ay |
| PG 3.2.2. Sağlıklı beslenme ve obezite ile ilgili konularda verilen eğitim alan öğrenci, öğretmen ve veli sayısı | %100 | 261 | 350 | 500 | 700 | 850 | 1000 | 6 Ay | 6 Ay |
| PG 3.2.3. Hijyen, gıda güvenliği, bulaşıcı hastalıklar ile ilgili konularda verilen eğitim alan öğrenci, öğretmen ve personel sayısı | %100 | %60 | %70 | %75 | %85 | %90 | %100 | 6 Ay | 6 Ay |
| PG 3.2.4. Sivil savunma eğitimlerine katılan öğrenci ve öğretmen sayısı | %100 | 52 | 65 | 75 | 85 | 95 | 100 | 6 Ay | 6 Ay |
| PG 3.2.5. Afet ve acil durum tatbikat sayısı | %100 | 4 | 6 | 7 | 8 | 8 | 10 | 6 Ay | 6 Ay |

4.4. Stratejilerin Belirlenmesi

| | |
|----------------------------|--|
| 1.TEMA Stratejileri | <p>S1. Öğrencilerin genel derslerdeki kazanım eksiklikleri tespit edilerek destekleme ve yetiştirme kurslarıyla akademik yeterliklerinin artırılması sağlanacaktır.</p> <p>S2. Dijital platformlar aracılığıyla öğrencilerin tamamlayıcı ve destekleyici eğitim almaları sağlanacaktır.</p> <p>S3. DYK'lara yönelik ders içeriklerine katkı sağlayacak etkinlik, okuma vb aktivitelerin zenginleştirilmesi sağlanacaktır.</p> <p>S4. DYK içerikleri öğrencinin hazır bulunuşluk seviyesi dikkate alınarak hazırlanacaktır.</p> <p>S5. Öğrencilerin devamsızlık nedenleri tespit edilerek devamsızlığa neden olan etmenler giderilecektir.</p> <p>S1.2.1.Okulda ve ilçede yapılacak etkinlikler için veli ve yetkililerle iletişime geçilecek ve gerekli bilgilendirme yapılacaktır.</p> <p>S1.2.2.Öğrenci düzeyine uygun etkinlikler,seminerler yapılacaktır</p> |
| 2.TEMA Stratejileri | <p>S1. Öğrencilerin kazanım eksiklikleri tespit edilerek destekleme ve yetiştirme kurslarıyla akademik yeterliklerinin artırılması sağlanacaktır.</p> <p>S2. Öğrencilerin kompozisyon, resim, şiir vb. yarışmalara katılımları teşvik edilecek, okul içerisinde yapılan yarışmalarda ödüllendirilmeleri sağlanacaktır.</p> <p>S3. Okul kütüphanesi zenginleştirilecek, öğrencilerin kitap okumasını teşvik edecek etkinlikler düzenlenecektir.</p> <p>S4. Öğrencilerin yerel, ulusal ve uluslararası proje ve yarışmalara katılımları teşvik edilecektir.</p> <p>S5. Öğrencilerin ortaokul 5.sınıflarda yabancı dil ağırlıklı eğitim almaları sağlanacaktır</p> <p>S1. Her bir öğrencinin bir kulüp faaliyetinde aktif olarak yer alması sağlanarak kulüp faaliyetlerinin etkinliği artırılacaktır.</p> <p>S2. Öğrencilerin seviyelerine uygun olarak toplumsal sorunların çözümüne katkı sağlamak ve farkındalık oluşturmak amacıyla afet ve acil durum, çevre, eğitim, spor, kültür ve turizm, sağlık ve sosyal hizmetler alanlarında toplum hizmeti faaliyetlerine katılımları artırılacaktır.</p> <p>S3. Okul bünyesinde yarışmalar düzenlenecektir.</p> <p>S4. Diğer kurum ve kuruluşlarla iş birliği içerisinde yürütülen bilimsel, sosyal, kültürel, sanatsal ve sportif alanlardaki faaliyetler artırılacaktır.</p> <p>S5. Okul bahçeleri çocukların geleneksel oyunlarla vakit geçirmelerini sağlayacak ve gelişimlerini destekleyecek şekilde etkin olarak kullanılacaktır</p> <p>S6. Okul bünyesinde etkinlikler düzenlenecektir.</p> <p>S7. Öğrencilerin yerel, ulusal ve uluslararası proje ve yarışmalara katılımları teşvik edilecektir.</p> <p>S8. Okul bahçeleri geleneksel çocuk oyunlarına yönelik düzenlenecektir.</p> <p>S9. Öğrenci seviyesine ve öğretim programı kazanımlarına uygun olarak geleneksel çocuk oyunları ders içi etkinliklerde kullanılacaktır.</p> <p>S10. Tabiat Okulu, Mesleki yarışmalar, Üç aylar ve Ramazan, Vakit Kuşanmak –Namaz-, Arapça yarışmaları gibi etkinliklere öğrencilerin katılımları teşvik edilecektir.</p> |
| 3.TEMA Stratejileri | <p>S1. Okul yöneticilerinin ve öğretmenlerin mesleki gelişim ihtiyaçları tespit edilerek bu ihtiyaçları gidermeye yönelik bir mesleki gelişim planı hazırlanacaktır.</p> <p>S2. Bakanlık, diğer kurum ve kuruluşlarla yapılan iş birlikleri kapsamında yardımcı personelin görev alanı ile ilgili iş başı eğitim almaları sağlanacaktır.</p> <p>S3. Okul öğretmenlerinin alanlarında mesleki gelişimlerini ve öğretmenlik yeterliklerini geliştirmek için mahalli ve merkezi düzeyde eğitim almaları sağlanacaktır.</p> <p>S4. Okul yöneticilerinin ve öğretmenlerin dijital platformlar aracılığıyla verilen eğitimlere katılımları teşvik edilecektir.</p> <p>S5. Okul personelinin motivasyon, iş doyum ve kurumsal bağlılık düzeylerini artıracak çalışmalar yapılacaktır.</p> <p>S1. Eğitim ortamları iş sağlığı ve güvenliği yönergesine uygun hâle getirilecektir.</p> <p>S2. Öğrenci, öğretmen ve velilerde farkındalık oluşturmak için bağımlılıkla mücadele, akran</p> |

| | |
|--|---|
| | <p>zorbalığı, siber zorbalık, sağlıklı beslenme ve obezite, hijyen, bulaşıcı hastalıklar ve gıda güvenliği gibi konularda alan uzmanları ile iş birliğinde eğitimler düzenlenecektir.</p> <p>S3. Doğa, insan ve teknoloji kaynaklı (deprem, sel, heyelan, yangın, çığ ve salgın hastalıklar vd.) afetlere karşı gerekli tedbirlerin alınması için çalışmalar yapılacaktır.</p> <p>S4. Doğa, insan ve teknoloji kaynaklı (deprem, sel, heyelan, yangın, çığ ve salgın hastalıklar vd.) konularında alan uzmanları ile iş birliğinde öğretmen ve öğrencilere farkındalık eğitimleri verilecektir.</p> <p>S5. Okulun afet ve acil durum eylem planının güncel tutulması sağlanacaktır.</p> <p>S6. Afet ve acil durum tatbikatları düzenlenecektir.</p> |
|--|---|

4.5. Maliyetlendirme

Tablo24. Tahmini Maliyet Tablosu

| | 2024 | 2025 | 2026 | 2027 | 2028 | Toplam Maliyet |
|--------------------------------|--------------|--------------|--------------|--------------|--------------|------------------|
| Amaç1 | 0 | 0 | 0 | 0 | 0 | 0 |
| Hedef 1 | 0 | 0 | 0 | 0 | 0 | 0 |
| Hedef 2 | 0 | 0 | 0 | 0 | 0 | 0 |
| Amaç 2 | 1000 | 1000 | 1000 | 1000 | 1000 | 5000 |
| Hedef 1 | 1500 | 1500 | 1500 | 1500 | 1500 | 7500 |
| Hedef 2 | 0 | 0 | 0 | 0 | 0 | 0 |
| Amaç3 | 3000 | 3000 | 5000 | 5000 | 7000 | 23.000 TL |
| Hedef 1 | 2500 | 2500 | 2500 | 2500 | 2500 | 12500 |
| Hedef 2 | 3000 | 3000 | 5000 | 5000 | 7000 | 23.000 TL |
| Genel Yönetim Giderleri | 0 | 0 | 0 | 0 | 0 | 0 |
| TOPLAM | 11000 | 11000 | 15000 | 15000 | 19000 | 71000 |

5. İZLEME VE DEĞERLENDİRME

Okulumuz Stratejik Planı izleme ve değerlendirme çalışmalarında 5 yıllık Stratejik Planın izlenmesi ve 1 yıllık gelişim planının izlenmesi olarak ikili bir ayrıma gidilecektir.

Stratejik planın izlenmesinde 6 aylık dönemlerde izleme yapılacak denetim birimleri, il ve ilçe millî eğitim müdürlüğü ve Bakanlık denetim ve kontrollerine hazır halde tutulacaktır.

Yıllık planın uygulanmasında yürütme ekipleri ve eylem sorumlularıyla aylık ilerleme toplantıları yapılacaktır. Toplantıda bir önceki ayda yapılanlar ve bir sonraki ayda yapılacaklar görüşülüp karara bağlanacaktır.

Hedefe İlişkin Değerlendirme: Her yılın ilk altı ayında ilgili hedefe ait performans göstergelerinin performans düzeyi dikkate alınarak izlemenin yapıldığı yılın sonu

itibarıyla hedeflenen değere ulaşılp ulaşılmadığının analizi yapılacak. Hedeflenen değere ulaşılmasını engelleyecek hususlar ve riskler varsa bunlar değerlendirilecek. Hedeflenen değerlere ulaşılmasını sağlayacak temeldirler kısaca verilecek.

Okul/kurumlar için izleme değerlendirme faaliyetleri ekler kısmında bulunan Tablo 25’de örneklendirilmiş olan izleme ve değerlendirme şablonu kullanılarak her eğitim-öğretim döneminde bir kere olacak şekilde gerçekleştirilecek. Bu şablon ile planlanan hedefe ne oranda ulaşıldığı ve buna dair değerlendirmeler ifade edilecek.

Hedef Performansının Hesaplanması: Gösterge değerlerinin kümülatif olarak belirlenmemesi durumunda hedef performansının hesaplanmasında izleme dönemindeki yıl sonu hedeflenen değer ile izleme dönemindeki gerçekleştirme değerinin kümülatif değeri baz alınacak.

Bir göstergenin performansı %100’ü aşabilir ancak hedef performansının ölçümünde bu değer 100 olarak alınır. Böylece diğer göstergelerin hedef etkisinin doğru hesaplanması sağlanır.

Bir göstergenin performansı negatif değer alabilir. Ancak hedef performansının ölçümünde bu değer sıfır alınır. Böylece diğer göstergelerin hedefe etkisinin doğru hesaplanması sağlanır.

6. Tablo/Şekil/Grafikler/Ekler

Tablo 25: İzleme ve Değerlendirme Şablonu (ÖRNEKTİR)

| 2024-2025 Eğitim Öğretim Yılı Stratejik Plan İzleme ve Değerlendirme Tablosu | | | | | |
|--|----------------------|-----------------------------------|--|---|----------------------------|
| A1 | | | | | |
| H1.1 | | | | | |
| Hedef | %88* | | | | |
| 1.1 Performansı | | | | | |
| Sorumlu Birim | Okul yönetim kadrosu | | | | |
| Performans Göstergesi | Hedefe Etkisi (%) | Plan Dönemi Başlangıç Değeri* (A) | İzleme Dönemindeki Yıl Sonu Hedeflenen Değer (B) | İzleme Dönemindeki Gerçekleşme Değeri (C) | Performans (%) (C-A)/(B-A) |
| PG 1.1.1’in | 60 | 0 | 1 | 1 | 100 |
| 1.1.2’nin | 40 | 25 | 75 | 60 | 70 |
| Hedefe İlişkin Değerlendirmeler | | | | | |

2024-2025 eğitim öğretim yılında PG 1.1.1 için performansın %100 oranında gerçekleştiği görülmektedir.
2024-2025 eğitim öğretim yılında PG 1.1.2 için performansı %70 oranında gerçekleştiği göz önünde bulundurularak ailelerin eğitim faaliyetlerine katılımının artırılması için sınıf rehber öğretmenleri aracılığıyla telefon görüşmeleri yapılması planlanmıştır.

*2024-2028 döneminin kapsayan stratejik plan için 2023 yıl sonu değeridir.

**Her yılın ilk altı ayında, ilgili hedefe ait performans göstergelerinin performans düzeyi dikkate alınarak izlemenin yapıldığı yılın sonu itibarıyla hedeflenen değere ulaşıp ulaşılamayacağını analizi yapılır. Hedeflene değere ulaşılmasını engelleyecek hususlar ve riskler varsa değerlendirilir. Hedeflenen değere ulaşılmasını sağlayacak temel tedbirler kısaca yer verilir

*PG 1.1.1'in performansının hedefe etkisinin çarpımı ile PG 1.1.2'nin performansının hedefe etkisinin çarpımları sonucunun toplanmasıyla elde edilir.

T.C
VİRANŞEHİR KAYMAKAMLIĞI
İlçe Milli Eğitim Müdürlüğü

Sayı :
Konu :2024-2028 Stratejik Planı

İlgi :a)24/12/2003 tarih ve 5018 sayılı Kamu Mali Yönetimi ve Kontrol Kanunu.
b) 26/05/2006 tarihli Kamu İdarelerinde Stratejik Planlamaya İlişkin Usul ve Esaslar Hakkında Yönetmelik
c) Milli Eğitim Bakanlığı Strateji Geliştirme Başkanlığının 06/10/2022 tarih ve 60162336(2022/21 No'lu Genelge) sayılı yazısı.

VİRANŞEHİR İLÇE MİLLİ EĞİTİM MÜDÜRLÜĞÜNE

Kalkınma planları ve programlarında yer alan politika ve hedefler doğrultusunda, kamu kaynaklarının etkili, ekonomik ve verimli bir şekilde elde edilmesi ve kullanılmasını, hesap verilebilirliği ve saydamlığı sağlamak üzere kamu mali yönetiminin yapısını ve işleyişini, raporlanmasını ve mali kontrolü düzenlemek amacıyla çıkartılan 5018 sayılı Kamu Mali Yönetimi ve Kontrol Kanunu'nun 9 uncu maddesinde;“Kamu idareleri; kalkınma planları, programlar, ilgili mevzuat ve benimsedikleri temel ilkeler çerçevesinde geleceğe ilişkin misyon ve vizyonlarını oluşturmak, stratejik amaçlar ve ölçülebilir hedefler saptamak, performanslarını önceden belirlenmiş olan göstergeler doğrultusunda ölçmek ve bu sürecin izleme ve değerlendirmesini yapmak amacıyla katılımcı yöntemlerle stratejik plan hazırlarlar” denilmektedir.

Bakanlığımız, Türk eğitim sistemini düzenleyen mevzuat ile birlikte, eğitim sistemi için referans bir politika belgesi niteliğinde olan ve Türkiye'nin AB vizyonuna uygun olacak şekilde hazırlanan “Millî Eğitim Bakanlığı 2024-2028 Stratejik Planı” Bakan Onayı ile 29Aralık 2023 tarihi itibarıyla uygulamaya konulmuştur.

Millî Eğitim Bakanlığı 2024-2028 Stratejik Planı ile aynı süreçte ve eş zamanlı olarak merkez teşkilatı birimleri ile İl-İlçe Millî Eğitim Müdürlükleri de beş yıllık stratejik planlarını hazırlayarak uygulamaya koymuşlardır.Bakanlığımız Stratejik Planı (2024-2028) ve İl Millî Eğitim Müdürlükleri stratejik planlarının uygulamaya girmesiyle bu planlara uyumlu olarak İlçe Millî Eğitim Müdürlükleri ve okul/kurum Müdürlüklerinin de stratejik plan hazırlamaları ilgi Genelge ile uygun görülmüştür. Stratejik yönetim anlayışının İl, İlçe Millî Eğitim Müdürlükleri ve okul/kurumlarımıza yayılması ve bu suretle yönetim uygulamalarımızda yeni bir kültürün oluşturulması amaçlanmaktadır.

Makamlarınızca da uygun görüldüğü takdirde, 2024-2028 yıllarını kapsayan Büyük Görümlü ortaokulu Müdürlüğü Stratejik Planı'nın uygulamaya konulmasını Olur'larımıza arz ederim.

Fayık BURUN

Okul Müdürü

OLUR

30/04/2024

Çetin GÖREN
İlçe Milli Eğitim Müdürü

Ek: Stratejik Plan (54 Sayfa)